



A.
Απολογισμός Δραστηριοτήτων και
Οικονομικός Απολογισμός
Έτους 2022

B.
Προγραμματισμός Δραστηριοτήτων και
Προϋπολογισμός
Έτους 2023

Ιούλιος 2023



Περιεχόμενα

A. ΑΠΟΛΟΓΙΣΜΟΣ ΔΡΑΣΤΗΡΙΟΤΗΤΩΝ ΚΑΙ ΑΠΟΛΟΓΙΣΜΟΣ ΕΤΟΥΣ 2022

A. α. Απολογισμός Δραστηριοτήτων έτους 2022

1. Εισαγωγή

2. Εκθέσεις

- 2.1. Μόνιμη έκθεση
- 2.2. Περιοδικές εκθέσεις
- 2.3. Ψηφιακές εκθέσεις

3. Συνεργασίες

Συνεργασίες για Εμπλουτισμό Συλλογών κλπ
Συνεργασίες για Πραγματοποίηση Εκδηλώσεων και Εκπαιδευτικών Προγραμμάτων

4. Δραστηριότητες για το κοινό

- 4.1. Εκδηλώσεις
 - 4.1.1. Επιμορφωτικές Ημερίδες/σεμινάρια
 - 4.1.2. Εκδηλώσεις μέσω πλατφόρμας
 - 4.1.3. Εκδηλώσεις δια ζώσης
 - 4.1.4. Φιλοξενούμενες εκδηλώσεις
 - 4.1.5. Συμμετοχή σε εκδηλώσεις εκτός Μουσείου
- 4.2. Εκπαιδευτικές Δράσεις
 - 4.2.1. Εκπαιδευτικές Δράσεις στη μόνιμη έκθεση
 - 4.2.2. Εκπαιδευτικές Δράσεις στις Περιοδικές εκθέσεις
 - 4.2.3. Ανάπτυξη Αξιολόγηση και Αποστολή Εκπαιδευτικού Υλικού
 - 4.2.4. Δίκτυα Σχολείων
 - 4.2.5. Διαγωνισμοί

5. Δραστηριότητες υποδομής και λειτουργίας

- 5.1. Συλλογή Νέων Αντικειμένων
- 5.2. Βάση Δεδομένων για Συλλογές
- 5.3. Τήρηση Αρχείων
- 5.4. Αναζήτηση χρηματοδοτήσεων
- 5.5. Πρακτική Άσκηση
- 5.6. Παιδαγωγική επάρκεια φοιτητών ΣΘΕ
- 5.7. Διαχείριση Εθελοντών

6. Προβολή του Μουσείου

A. β. Οικονομικός Απολογισμός έτους 2022



A. ΑΠΟΛΟΓΙΣΜΟΣ ΔΡΑΣΤΗΡΙΟΤΗΤΩΝ ΚΑΙ ΟΙΚΟΝΟΜΙΚΟΣ ΑΠΟΛΟΓΙΣΜΟΣ ΕΤΟΥΣ 2022

A.α. Απολογισμός Δραστηριοτήτων έτους 2022

1. Εισαγωγή

Το Μουσείο Επιστημών και Τεχνολογίας όπως και όλα τα μουσεία διεθνώς, από τα πολύ μικρά έως τα πολύ μεγάλα και φημισμένα, είδε το 2022 την επισκεψιμότητά του να αυξάνεται συγκριτικά με το 2021, αλλά να είναι μειωμένη σε σχέση με το 2019.

Για τα διαστήματα που το Μουσείο παρέμεινε κλειστό υλοποιήθηκαν εξ αποστάσεως, μέσω webex ή zoom, ειδικά σχεδιασμένες εκπαιδευτικές δράσεις με σχολικές ομάδες όλων των βαθμίδων, καθώς και σεμινάρια και εκδηλώσεις για εκπαιδευτικούς και το ευρύ κοινό. Το υπόλοιπο διάστημα, το Μουσείο προσέφερε παράλληλα εκπαιδευτικές δράσεις, εκδηλώσεις και σεμινάρια δια ζώσης τηρώντας αυστηρά τα μέτρα για την πανδημία και μέσω πλατφόρμας.

Το 2022, το ΜΕΤ ενίσχυσε την αλληλεπίδρασή του με το κοινό, την πανεπιστημιακή κοινότητα και τους φοιτητές, την ευρύτερη εκπαιδευτική κοινότητα και τους εθελοντές του, οργανώνοντας και να υλοποιώντας σεμινάρια, εκδηλώσεις και δράσεις για διάφορα ήδη κοινού, δια ζώσης και μέσω διαδικτυακής πλατφόρμας, δίκτυα σχολείων σε συνεργασία με τις καινοτόμες δράσεις Πρωτοβάθμιας και Δευτεροβάθμιας Εκπαίδευσης Αχαΐας και μαθητικό διαγωνισμό. Εμπλούτισε το πρόγραμμα Παιδαγωγικής Επάρκειας και το Πρόγραμμα Εθελοντισμού με φοιτητές από περισσότερα Τμήματα του ΠΠ. Συμμετείχε σε διαδικτυακές εκδηλώσεις, σεμινάρια και ξεναγήσεις. Συμμετείχε επίσης σε επικοινωνιακές δράσεις του ICOM και του Universeum μέσα από τα social media.

Παράλληλα, το Μουσείο σχεδίασε νέες εκπαιδευτικές δράσεις, αξιολόγησε και βελτίωσε υπάρχουσες, συμμετείχε σε διαδικτυακές ημερίδες και σεμινάρια, αναζήτησε νέες συνεργασίες, έλεγξε τα αρχεία του, διερεύνησε νέους τρόπους προσέγγισης του κοινού του, συνέγραψε προτάσεις χρηματοδότησης και αναζήτησε χρηματοδοτήσεις. Τέλος, εμπλουτίζει συνεχώς την ιστοσελίδα του στα ελληνικά και στα αγγλικά και σχεδιάζει και υλοποιεί Ψηφιακές εκθέσεις εικονικής πραγματικότητας στην ιστοσελίδα του και πειραματίζεται με τον σχεδιασμό δωματίων διαφυγής.

Το 2022, το Μουσείο Επιστημών και Τεχνολογίας είχε την τιμή και τη χαρά να αναγνωριστούν οι σημαντικές του προσπάθειες για την εκλαΐκευση της επιστήμης, της τεχνολογίας και της πανεπιστημιακής έρευνας, καθώς και για την συμβολή του στη σύνδεση του Πανεπιστημίου με την κοινωνία, μέσω της παρασημοφόρησης της Υπεύθυνης του. Στην κα Πένυ Θεολόγη Γκούτη, απονεμήθηκε, με διάταγμα της Πρωθυπουργού της Γαλλίας, ο τίτλος του “Chevallier dans l’ordre des palmes académiques” –ύψιστη τιμητική διάκριση της Γαλλικής Δημοκρατίας- για τη συμβολή της στις επιστήμες και στον πολιτισμό μέσα από τις δράσεις του Μουσείου Επιστημών και Τεχνολογίας, γεγονός που δικαιώνει τις σκληρές προσπάθειες του Μουσείου.

Στον παρακάτω πίνακα παρουσιάζεται αναλυτικά η συμμετοχή του κοινού στις διάφορες δράσεις στο ΜΕΤ, αλλά και εκτός ΜΕΤ:

Συμμετοχή σε:	Αριθμός δράσεων	Αριθμός συμ/χόντων
Περιοδική έκθεση	3	~4.500 άτομα
Ψηφιακή Έκθεση	3	~5.000
Επιμορφωτικές Ημερίδες/βιωματικά εργαστήρια (διαδικτυακές 20, διαζώσης 9)	29	~1.400 άτομα
Επιμορφωτικά σεμινάρια/συναντήσεις με φοιτητές στο πλαίσιο Παιδαγωγικής επάρκειας/εθελοντισμού	25	~400 άτομα
Επιμορφωτικά σεμινάρια στο πλαίσιο μαθημάτων	11	~700 άτομα
Ενημερωτική και Ψυχαγωγική Εκδήλωση (Διαδικτυακή)	4	~ 550 άτομα
Ενημερωτική και Ψυχαγωγική Εκδήλωση Δια ζώσης	3	~500 άτομα
Φιλοξενούμενη εκδήλωση δια ζώσης	4	~400 άτομα
Συμμετοχή σε εκδήλωση/δράση εκτός Μουσείου	1	~2.000 άτομα
Εκπαιδευτική δράση (δια ζώσης)	185	~4.870 άτομα
Εκπαιδευτική δράση (μέσω πλατφόρμας)	25	~750 άτομα
Εκπαιδευτική Δράση εκτός Μουσείου	2	60 άτομα
Ξεναγήσεις φιλοξενούμενων ξένων ομάδων στο Πανεπιστήμιο Πατρών	6	~150 άτομα
Μεμονωμένοι επισκέπτες		~1.000 άτομα
Σύνολο επισκεπτών		~22.280 άτομα

2. Εκθέσεις

2.1. Μόνιμη Έκθεση «οι Τηλεπικοινωνίες στη ζωή μας»

Η έκθεση «οι Τηλεπικοινωνίες στη ζωή μας» συνέχισε να αναβαθμίζεται και να βελτιώνεται.

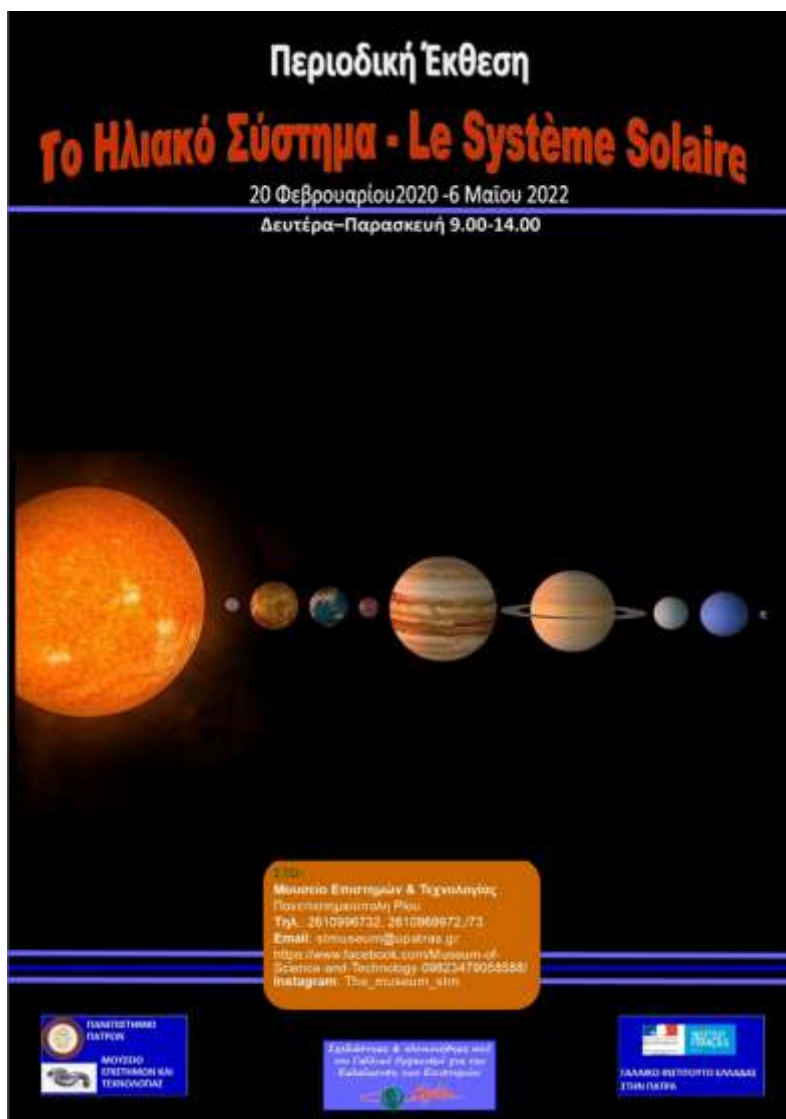
- Σχεδιάστηκαν και υλοποιήθηκαν νέα πειράματα επίδειξης με την υποστήριξη του εθελοντών φοιτητών Τμήματος.
- Αγοράστηκε και κατασκευάστηκε εξοπλισμός για πειράματα, για τη μόνιμη.
Παράλληλα:
Οι συλλογές εμπλουτίστηκαν με δωρεές νέου υλικού που καλύπτει και άλλους επιστημονικούς χώρους.





2.2. Περιοδικές Εκθέσεις «Το Ηλιακό μας σύστημα»

Έκθεση με θέμα: «Το Ηλιακό μας Σύστημα» συνδιοργάνωσε το Μουσείο Επιστημών και Τεχνολογίας του Πανεπιστημίου Πατρών, με το Γαλλικό Ινστιτούτο Πάτρας και τον Γαλλικό Επιστημονικό φορέα για τη διάδοση του Επιστημονικού Πολιτισμού, Afeia. Η έκθεση ξεκίνησε στις 20 Φεβρουαρίου 2020 και είχε προγραμματιστεί να διαρκέσει έως τις 30 Απριλίου 2020, αλλά λόγω της πανδημίας λειτούργησε έως τις 6 Μαΐου 2022.



Η έκθεση σχεδιάστηκε και παραχωρήθηκε από τον Γαλλικό Επιστημονικό φορέα Afeia, για τη διάδοση του Επιστημονικού Πολιτισμού. Μέσα από 25 αφίσες παρουσίαζε το Ηλιακό Σύστημα, ξεδιπλώνοντας τα μυστικά του και ενημερώνοντας για το τι βρίσκεται έξω από αυτό, σύμφωνα με τις σύγχρονες ανακαλύψεις. Η έκθεση εμπλουτίστηκε με διαδραστικό υλικό και δημιουργίες από το Μουσείο Επιστημών και Τεχνολογίας.

[Περιοδική Έκθεση «Το Ηλιακό Σύστημα» \(upatras.gr\)](http://upatras.gr)



Παράλληλες Εκθέσεις « Έργων σχολείων Τοπικού Θεματικού Πολιτιστικού Δικτύου για την Κεραμική»

Παράλληλες Εκθέσεις Έργων Σχολείων Δικτύου «Χώμα-Νερό-Φωτιά: αναζητώντας την τέχνη της γης από τη φύση στη χρήση και από τη χρήση στο Μουσείο» φιλοξενήθηκαν στο Μουσείο Επιστημών και Τεχνολογίας και στο Αρχαιολογικό Μουσείο Πατρών. Οι εκθέσεις οργανώθηκαν από τα δυο Μουσεία σε συνεργασία με τα Τμήματα Πολιτιστικών Πρωτοβάθμιας και Δευτεροβάθμιας Εκπαίδευσης, το Κέντρο Μελέτης Αρχαιολογικού Υλικού Κέραμος, Τμήμα Γεωλογίας ΠΠ και την Ένωση Εικαστικών Πάτρας. Διάρκεια έκθεσης στο ΜΕΤ 10/5/2022-5/11/2022.

The poster features a central graphic of a stylized, colorful figure resembling a person or a creature, composed of various shapes and colors like blue, green, yellow, and red. The figure is surrounded by small geometric shapes like triangles and circles. At the top, the title is written in blue and red. Below the title, there is a central image of a person's hands shaping a clay pot on a pottery wheel. To the right of this image is a pink cloud-like shape containing text. At the bottom, there are logos for the organizing institutions.

Παράλληλες Εκθέσεις Έργων σχολείων Τοπικού Θεματικού Πολιτιστικού Δικτύου
«Χώμα-Νερό-Φωτιά:
Αναζητώντας την τέχνη της γης από τη φύση στη χρήση και από τη χρήση στο Μουσείο»

ΔΙΕΘΝΗΣ ΗΜΕΡΑ ΜΟΥΣΕΙΩΝ
2022
"Η Δύναμη των Μουσείων"

Τοπικό Πολιτιστικό Δίκτυο Σχολείων Πρωτοβάθμιας και Δευτεροβάθμιας Εκπαίδευσης Αχαΐας με το Μουσείο Επιστημών και Τεχνολογίας
Συνεργασία: Αρχαιολογικό Μουσείο Πατρών ΚΕΡΑΜΟΣ Κέντρο Μελέτης Αρχαιολογικού Υλικού, Τμ. Γεωλογίας ΠΠ Ένωση Εικαστικών Πάτρας
2021-2022

«Χώμα-Νερό-Φωτιά:
αναζητώντας την τέχνη της γης από τη φύση στη χρήση και από τη χρήση στο Μουσείο»

ΜΟΥΣΕΙΟ ΕΠΙΣΤΗΜΩΝ & ΤΕΧΝΟΛΟΓΙΑΣ
ΑΡΧΑΙΟΛΟΓΙΚΟ ΜΟΥΣΕΙΟ ΠΑΤΡΩΝ

Έναρξη Εκθέσεων
Τρίτη 10 Μαΐου 2022

ΚΕΡΑΜΟΣ
Κέντρο Μελέτης Αρχαιολογικού Υλικού
Τμήμα Γεωλογίας

ΑΡΧΑΙΟΛΟΓΙΚΟ ΜΟΥΣΕΙΟ ΠΑΤΡΩΝ

ΕΝΩΣΗ ΕΙΚΑΣΤΙΚΩΝ ΠΑΤΡΑΣ

ΔΙΕΥΘΥΝΣΗ ΒΙΒΛΙΟΘΗΚΗΣ ΕΚΠΑΙΔΕΥΤΙΚΗΣ ΑΧΑΪΑΣ ΤΜΗΜΑ ΠΟΛΙΤΙΣΤΙΚΩΝ ΘΕΜΑΤΩΝ

ΔΙΕΥΘΥΝΣΗ ΒΙΒΛΙΟΘΗΚΗΣ ΕΚΠΑΙΔΕΥΤΙΚΗΣ ΑΧΑΪΑΣ ΤΜΗΜΑ ΠΟΛΙΤΙΣΤΙΚΩΝ ΘΕΜΑΤΩΝ

Σε κάθε Μουσείο παρουσιάστηκαν τα έργα των σχολικών ομάδων μαθητών και εκπαιδευτικών που συμμετείχαν στο δίκτυο, στο πλαίσιο των εκπαιδευτικών δράσεων και των εργαστηρίων κεραμικής στα οποία συμμετείχαν, καθώς και υλικό από τις εργασίες τους στο σχολείο.

Συμμετείχαν τα σχολεία : 3ο Δημοτικό Σχολείο Πατρών, Αρσάκειο Δημοτικό Σχολείο Πατρών, Ε.Ε.Ε.Κ. Αχαΐας, ΕνΕΕΓυΛ Πάτρας, 6ο Γυμνάσιο Πάτρας, 14ο Γυμνάσιο Πάτρας, 20ο Γυμνάσιο Πατρών, 2ο Γυμνάσιο Αιγίου, Γυμνάσιο Ερυμάνθειας, Γυμνάσιο Λουσικών, ΓΕΛ Βραχνεΐκων, καθώς και εθελοντές φοιτητές στο ΜΕΤ από τα Τμήματα Βιολογίας, Γεωλογίας, Χημείας και Επιστημών της Εκπαίδευσης και Κοινωνικής Εργασίας ΠΠ.

[Παράλληλες Εκθέσεις Έργων σχολείων Τοπικού Θεματικού Πολιτιστικού Δικτύου για την Κεραμική \(upatras.gr\)](http://upatras.gr)



«Κατανόηση της δυναμικής σχέσης Αρχαιολογίας-Κοινωνίας μέσα από το πρίσμα των γεωεπιστημών»

Η έκθεση συνδιοργανώθηκε από το Μουσείο Επιστημών και Τεχνολογίας και τα Τμήματα Ιστορίας και Αρχαιολογίας και Γεωλογίας του Πανεπιστημίου Πατρών, από τις 10 Νοεμβρίου 2022 έως τις 15 Φεβρουαρίου 2023.

Η έκθεση είχε ως βάση την pop up έκθεση με τίτλο «Κατανόηση της Δυναμικής Σχέσης Αρχαιολογίας-Κοινωνίας» μέρος ερευνητικού προγράμματος που χρηματοδοτήθηκε από την Περιφερειακή Κυβέρνηση της Γαλιτίας, στην Ισπανία. Στόχος της pop up έκθεσης είναι η ανάδειξη της πολιτιστικής κληρονομιάς και η ορθολογική διαχείρισή της στο μεσογειακό πλαίσιο με τον ακόλουθο κοινωνικό της αντίκτυπο.

**«Κατανόηση της δυναμικής σχέσης Αρχαιολογίας-Κοινωνίας
μέσα από το πρίσμα των γεωεπιστημών»**
Μια εμπλουτισμένη έκδοση της pop up έκθεσης
«Κατανόηση της δυναμικής σχέσης Αρχαιολογίας-Κοινωνίας»

**10 Νοεμβρίου 2022
έως 15 Φεβρουαρίου 2023**
Δευτέρα-Παρασκευή
9.00-14.00

ΙΤΟ:
Μουσείο Επιστημών & Τεχνολογίας
Πανεπιστημιακό Πύλο Ρίου
Τηλ: 2610996732, 2610969972/73
Email: itpmuseum@upatras.gr
<https://www.itpmuseum.upatras.gr/>
Instagram: [The_museum_itp](https://www.instagram.com/The_museum_itp/)

Πανεπιστήμιο Πατρών
Μουσείο Επιστημών & Τεχνολογίας

Πανεπιστήμιο Πατρών
Τμήμα Ιστορίας, επιστημολογίας και
Τμήμα Γεωλογίας
Κέντρο Κέντρο Μελέτης Αρχαιολογικού υλικού

Καθιστώντας όλο και περισσότερο επιβεβλημένη τη διεπιστημονική προσέγγιση της έρευνας, υπό το πρίσμα της σύνδεσης της Αρχαιολογίας με τις επιστήμες της Γης, η έκθεση εμπλουτίστηκε με πόστερ που παρουσιάζουν τη συμβολή των γεωεπιστημών στην αρχαιολογική έρευνα με στόχο να αναδειχθεί η συμβολή των Γεωεπιστημών στην κατανόηση των προϊστορικών κοινωνιών, της πολιτιστικής κληρονομιάς και της μελέτης του αρχαιολογικού υλικού.

[«Κατανόηση της δυναμικής σχέσης Αρχαιολογίας-Κοινωνίας μέσα από το πρίσμα των γεωεπιστημών»
\(upatras.gr\)](https://upatras.gr)



2.3. Ψηφιακές Εκθέσεις

- **Ψηφιακή Έκθεση στο Metaverse «Ονειρεύομαι το μέλλον: Μεταμορφώνοντας τη Δημιουργική γραφή σε Ψηφιακή Δημιουργία»**

Μια ξεχωριστή, φουτουριστική ψηφιακή έκθεση του Μουσείου Επιστημών και Τεχνολογίας του Πανεπιστημίου Πατρών (MET) στο Metaverse, παρουσιάζει τα τελικά παραδοτέα της δράσης Τοπικών Πολιτιστικών Δικτύων Σχολείων Πρωτοβάθμιας και Δευτεροβάθμιας Εκπαίδευσης Αχαΐας με γενικό τίτλο «Ονειρεύομαι το μέλλον: Μεταμορφώνοντας τη Δημιουργική γραφή σε Ψηφιακή Δημιουργία». Συνδιοργανώθηκε το έτος 2021-2022 από το MET και τα Πολιτιστικά Τμήματα Πρωτοβάθμιας και

Δευτεροβάθμιας Εκπαίδευσης Αχαΐας. Συμμετείχαν επίσης η Ένωση Εικαστικών Πατρών και η Πανελλήνια Ένωση Καθηγητών Πληροφορικής (παράρτημα Αχαΐας).



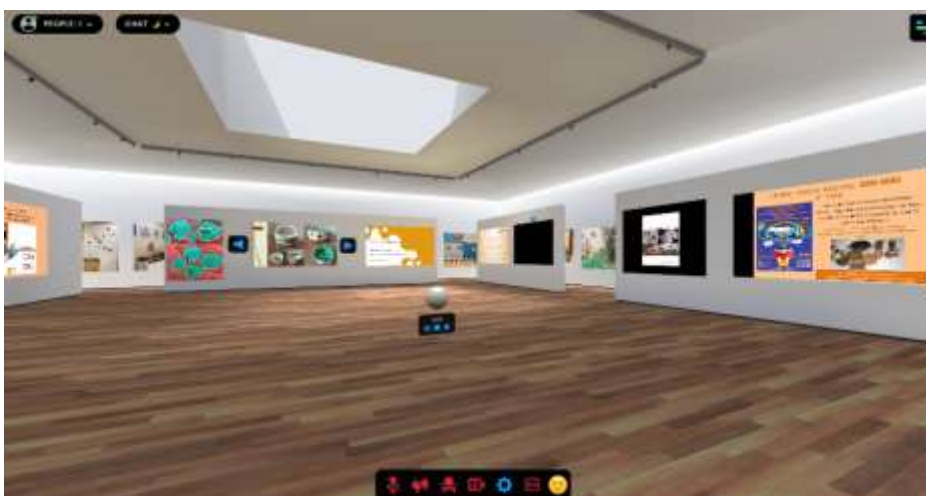
Στην ψηφιακή έκθεση παρουσιάζεται παραγόμενο υλικό από τα σχολεία που συμμετείχαν: Αρσάκειο Δημοτικό Σχολείο Πατρών, 45ο Δημοτικό σχολείο Πατρών, 2θέσιο Πειραματικό Δημοτικό Σχολείο Πανεπιστημίου Πατρών, ΕνΕΕΓΥΛ Πατρών, 2ο Γυμνάσιο Αιγίου, Γυμνάσιο Αγίου Βασιλείου, Γυμνάσιο Δεμενίκων, 3ο Γυμνάσιο Αιγίου, 20ο Γυμνάσιο Πατρών, Πρότυπο Γυμνάσιο Πατρών, ΓΕΛ Καμαρών, ΓΕΛ Βραχνεΐκων, Πρότυπο ΓΕΛ Πατρών.

[Ψηφιακή Έκθεση στο Metaverse «Ονειρεύομαι το μέλλον: Μεταμορφώνοντας τη Δημιουργική γραφή σε Ψηφιακή Δημιουργία» \(upatras.gr\)](#)

- **Ψηφιακή Έκθεση στο Metaverse «Χώμα, Νερό, Φωτιά: Αναζητώντας την τέχνη της γης από τη φύση στην χρήση και από τη χρήση στο Μουσείο»**

Στην ψηφιακή έκθεση του Μουσείου Επιστημών και Τεχνολογίας του Πανεπιστημίου Πατρών (MET) στο Metaverse, παρουσιάζονται τα τελικά παραδοτέα της δράσης του Τοπικού Πολιτιστικού Δικτύου Σχολείων Πρωτοβάθμιας και Δευτεροβάθμιας Εκπαίδευσης Αχαΐας με γενικό τίτλο «Χώμα, Νερό, Φωτιά: Αναζητώντας την τέχνη της γης από τη φύση στην χρήση και από τη χρήση στο Μουσείο».

Το τοπικό δίκτυο συνδιοργανώθηκε το έτος 2021-2022 από το MET και τα Τμήματα Πολιτιστικών Πρωτοβάθμιας και Δευτεροβάθμιας Εκπαίδευσης Αχαΐας. Συμμετείχαν επίσης το Κέντρο Μελέτης Αρχαιολογικού Υλικού "Κέραμος" του Τμήματος Γεωλογίας, η Ένωση Εικαστικών Πάτρας και το Αρχαιολογικό Μουσείο Πατρών.



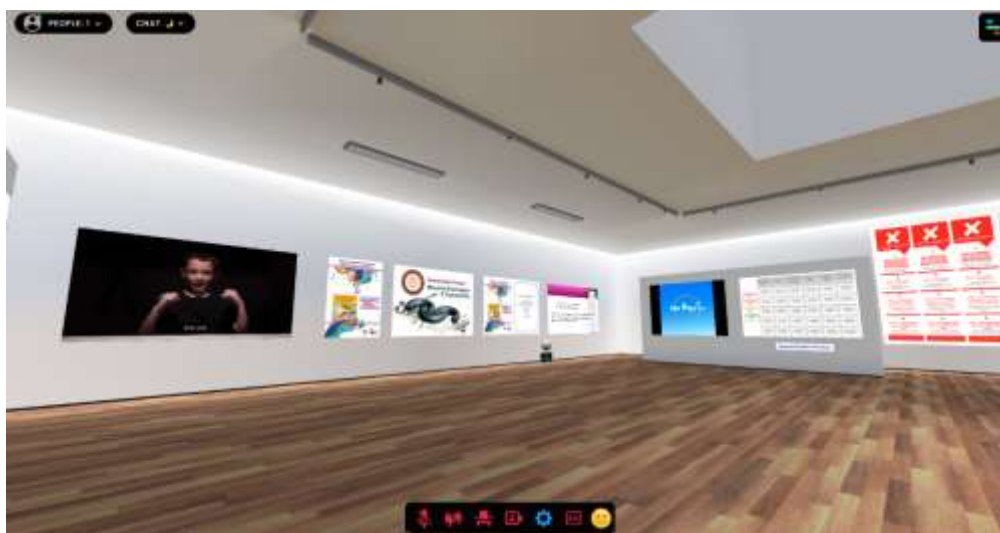
Στην ψηφιακή έκθεση μπορείτε να βρείτε α) εισαγωγικό υλικό που αποτελεί μέρος της έρευνας της υποψήφιας διδάκτορας στο Τμήμα Γεωλογίας κας Νικούλας Κουγιά, αρχαιολόγου, β) φωτογραφικό

υλικό από την έκθεση που πραγματοποιήθηκε δια ζώσης στο Μουσείο Επιστημών και Τεχνολογίας και γ) παραγόμενο υλικό από τα σχολεία που συμμετείχαν στο δίκτυο: Αρσάκειο Δημοτικό Πατρών, Α1 τάξη, 3ο Δημοτικό Πατρών, Β1, Β2 τάξη, ΕΕΕΚ Αχαΐας, ΕνΕΕΓυΛ Πάτρας, 6ο Γυμνάσιο Πατρών, 14ο Γυμνάσιο Πατρών, 20ο Γυμνάσιο Πατρών και ΓΕΛ Αιγείρας.

[Ψηφιακή Έκθεση στο Metaverse «Χώμα, Νερό, Φωτιά: Αναζητώντας την τέχνη της γης από τη φύση στην χρήση και από τη χρήση στο Μουσείο» \(upatras.gr\)](#)

- **Ψηφιακή έκθεση Δικτύου Αγωγής Υγείας «Μαζί... με ασφάλεια στο διαδίκτυο!!!»**

Στην Ψηφιακή Έκθεση Εικονικής Πραγματικότητας (VR) του Μουσείου Επιστημών και Τεχνολογίας (ΜΕΤ) παρουσιάζονται τα παραδοτέα έργα του Τοπικού Δικτύου Αγωγής Υγείας Σχολείων Πρωτοβάθμιας Εκπαίδευσης Αχαΐας «Μαζί... με ασφάλεια στο διαδίκτυο!!!» που συνδιοργανώθηκε το ακαδημαϊκό/σχολικό έτος 2021-2022 από το Μουσείο Επιστημών και Τεχνολογίας και το Τμήμα Αγωγής Υγείας Πρωτοβάθμιας Εκπαίδευσης Αχαΐας συμμετείχαν τα Δημοτικά σχολεία: 24ο Πατρών, Πειραματικό Πανεπιστημίου Πατρών, Ειδικό Κωφών και Βαρηκόων Πατρών, Καλαβρύτων, Κάτω Καστριτσίου, Ροϊτίκων, Τέμενης, Χαλανδρίτσας.



[Ψηφιακή Έκθεση Εικονικής Πραγματικότητας \(VR\) Έργων Δικτύου Αγωγής Υγείας με ΜΕΤ 2021-2022 \(upatras.gr\)](#)

3. [Συνεργασίες](#)

Το Μουσείο συνεργάστηκε με φορείς και ιδιώτες για τον εμπλουτισμό των συλλογών του, τη συλλογή οπτικοακουστικού και έντυπου υλικού για την έκθεση «οι Τηλεπικοινωνίες στη ζωή μας», καθώς και για την υλοποίηση των Εκδηλώσεων και των Εκπαιδευτικών Προγραμμάτων του, όπως φαίνεται παρακάτω:

3.1. Συνεργασίες για τον εμπλουτισμό των συλλογών, τη συλλογή οπτικοακουστικού και έντυπου υλικού και την υλοποίηση της έκθεσης

Το Μουσείο συνεργάστηκε με τους παρακάτω φορείς για τον εμπλουτισμό των συλλογών του, τη συλλογή οπτικοακουστικού και έντυπου υλικού και την έκθεση «οι Τηλεπικοινωνίες στη ζωή μας»:

- Εργαστήρια του Πανεπιστημίου
- Ιδιώτες

3.2. Συνεργασίες για την πραγματοποίηση εκδηλώσεων και εκπαιδευτικών προγραμμάτων

Το Μουσείο συνεργάστηκε με τους παρακάτω φορείς για την υλοποίηση των εκδηλώσεων και των Εκπαιδευτικών Προγραμμάτων του:

- ❖ **Τμήματα και Υπηρεσίες του Πανεπιστημίου Πατρών** (Τμήμα Βιολογίας, Γεωλογίας, Χημείας, Επιστήμης υλικών, Τμήμα Ιστορίας και Αρχαιολογίας, ΤΕΕΑΠΗ, Παιδαγωγικό, πρώην Μουσειολογίας).
- ❖ **Διεύθυνση Πρωτοβάθμιας Εκπαίδευσης**
 - Τμήμα Αγωγής Υγείας
 - Περιβαλλοντικής Εκπαίδευσης
 - Τμήμα Πολιτιστικών
 - Σχολεία
- ❖ **Διεύθυνση Δευτεροβάθμιας Εκπαίδευσης**
 - Τμήμα Αγωγής Υγείας
 - Περιβαλλοντικής Εκπαίδευσης
 - Τμήμα Πολιτιστικών
 - Σχολεία
- ❖ **Γαλλικό Ινστιτούτο Ελλάδας**
 - Γαλλικό Ινστιτούτο Πάτρας
- ❖ **Αρχαιολογικό Μουσείο Πάτρας**
- ❖ **Ελληνικά Πανεπιστημιακά Μουσεία** από ΕΚΠΑ, Πανεπιστήμιο Ιωαννίνων, Πανεπιστήμιο Κρήτης, Ιόνιο Πανεπιστήμιο κλπ, καθώς και μουσεία συνεργαζόμενα με Πανεπιστήμια, όπως το Μουσείο Απολιθωμένου δάσους Λέσβου.
- ❖ **Saferinternet**
- ❖ **Ένωση Εικαστικών Πάτρας**
- ❖ **Παράρτημα Πάτρας Πανελληνίας Ένωσης Εκπαιδευτικών Πληροφορικής**
- ❖ **Σύλλογο Φίλων του ΜΕΤ ΠΠ**
- ❖ **Γαλλικό Σύλλογο για την εκλαΐκευση της επιστήμης Afelia**
- ❖ **Εθνικό Μουσείο Αυτοκινήτου της Mulhouse στη Γαλλία**
- ❖ **Ελληνικό Τμήμα του Διεθνούς Συμβουλίου Μουσείων ICOM**
- ❖ **Universeum Δίκτυο Ακαδημαϊκής Κληρονομιάς**

4. Δραστηριότητες για το κοινό

Οι δραστηριότητες για το κοινό που πραγματοποιήθηκαν στο Μουσείο κατά το 2022 περιλάμβαναν θεματικές εκπαιδευτικές δράσεις δια ζώσης και μέσω διαδικτυακής πλατφόρμας για όλες τις βαθμίδες της εκπαίδευσης, καθώς και Επιμορφωτικές Ημερίδες και Ενημερωτικές και Ψυχαγωγικές εκδηλώσεις και άλλες εκδηλώσεις δια ζώσης και μέσω διαδικτυακής πλατφόρμας.

4.1. Εκδηλώσεις

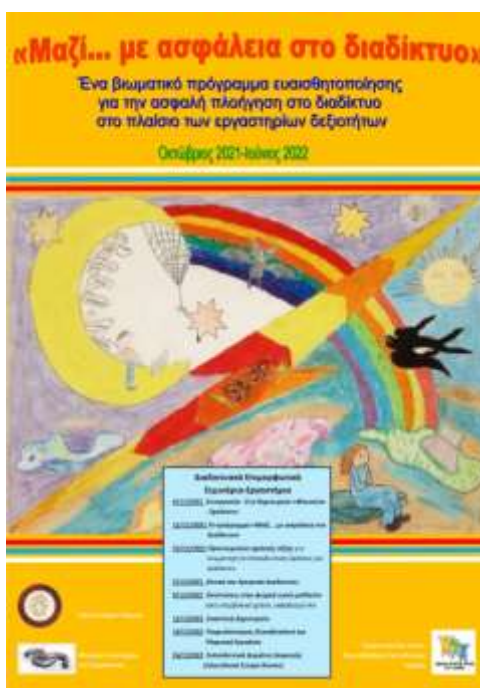
Οι επιμορφωτικές, ενημερωτικές, και ψυχαγωγικές εκδηλώσεις που πραγματοποιήθηκαν στο Μουσείο κατά το 2022 περιλάμβαναν σύντομη ή κανονική εκπαιδευτική ξενάγηση. Οι εκδηλώσεις αυτές είναι οι παρακάτω:

4.1.1. Επιμορφωτικές Ημερίδες/Σεμινάρια (μέσω πλατφόρμας ή δια ζώσης)

Το 2022 πραγματοποιήθηκαν συνολικά 20 επιμορφωτικές ημερίδες μέσω πλατφόρμας και 9 Βιωματικά Εργαστήρια δια ζώσης.

- **Διαδικτυακά Σεμινάρια στο πλαίσιο του Επιμορφωτικού Προγράμματος "Μαζί... με ασφάλεια στο Διαδίκτυο"**

Κύκλος Διαδικτυακών Σεμιναρίων/Εργαστηρίων πραγματοποιήθηκαν το 2022 από το Μουσείο Επιστημών και Τεχνολογίας σε συνεργασία με το Τμήμα Αγωγής Υγείας Πρωτοβάθμιας Εκπαίδευσης Αχαΐας στο πλαίσιο του Επιμορφωτικού Προγράμματος «Μαζί... με ασφάλεια στο Διαδίκτυο!!!». Στόχος τους η ευαισθητοποίηση σχετικά με την ασφαλή πλοήγηση στο διαδίκτυο και τους κινδύνους που ελλοχεύουν. Εστίασαν στους άξονες της ιδιωτικότητας, του απορρήτου και των προσωπικών δεδομένων, των κινδύνων από την πιθανή εκμετάλλευσή τους, του εθισμού και του εκφοβισμού, των μέσων κοινωνικής δικτύωσης και των διαδικτυακών παιχνιδιών, καθώς και σε πολιτικές-καλές πρακτικές για την προστασία από τους κινδύνους, στην αναζήτηση και χρήση πληροφορίας από το Διαδίκτυο, στον κίνδυνο παραπληροφόρησης και στους τρόπους για την αντιμετώπισή του.



[Διαδικτυακά Σεμινάρια στο πλαίσιο του Επιμορφωτικού Προγράμματος «Μαζί... με ασφάλεια στο Διαδίκτυο» \(upatras.gr\)](http://upatras.gr)

- **Διαδικτυακά Σεμινάρια στο πλαίσιο Πολιτιστικού Δικτύου «Χώμα-Νερό-Φωτιά: αναζητώντας την τέχνη της γης από τη φύση στη χρήση και από τη χρήση στο Μουσείο»**

Διαδικτυακά Σεμινάρια και δια ζώσεις Εργαστήρια συνδιοργανώνωσε το Μουσείο Επιστημών και Τεχνολογίας Πανεπιστημίου Πατρών, η Δ.Π.Ε. Αχαΐας/Πολιτιστικά Θέματα και η Δ.Δ.Ε. Αχαΐας/Πολιτιστικά Θέματα, σε συνεργασία με το Αρχαιολογικό Μουσείο Πατρών, την Ομάδα "Κέραμος: Κέντρο Μελέτης Αρχαιολογικού Υλικού του Τμήματος Γεωλογίας ΠΠ και την Ένωση Εικαστικών Πάτρας στο πλαίσιο του Πολιτιστικού Δικτύου «Χώμα-Νερό-Φωτιά: αναζητώντας την τέχνη της γης από τη φύση στη χρήση και από τη χρήση στο Μουσείο».



[Διαδικτυακά Σεμινάρια-Δια ζώσης Εργαστήρια στο πλαίσιο Πολιτιστικού Δικτύου «Χώμα-Νερό-Φωτιά: αναζητώντας την τέχνη της γης από τη φύση στη χρήση και από τη χρήση στο Μουσείο» \(upatras.gr\)](http://upatras.gr)

- **Επιμορφωτική Συνάντηση Περιβαλλοντικού Δικτύου «Τα πετρώματα στην καθημερινή μας ζωή και ο ρόλος τους στη βιώσιμη ανάπτυξη».**

Επιμορφωτικές διαδικτυακές και δια ζώσης συναντήσεις στο πλαίσιο του Δικτύου Π.Ε. "Τα πετρώματα στην καθημερινή ζωή και ο ρόλος του στη βιώσιμη ανάπτυξη", συνδιοργανώθηκαν από το Μουσείο Επιστημών και Τεχνολογίας (Μ.Ε.Τ.) Πανεπιστημίου Πατρών, το Τμήμα Γεωλογίας του Πανεπιστημίου Πατρών, με την Περιβαλλοντική Εκπαίδευση Δ.Δ.Ε και Δ.Π.Ε, Αχαΐας, το Κέντρο Περιβαλλοντικής Εκπαίδευσης (ΚΕΠΕΑ) Κλειτορίας- Ακράτας.



[1η Επιμορφωτική Συνάντηση Περιβαλλοντικού Δικτύου «Τα πετρώματα στην καθημερινή μας ζωή και ο ρόλος τους στη βιώσιμη ανάπτυξη». \(upatras.gr\)](http://upatras.gr)

- **Διαδικτυακά Σεμινάρια/Εργαστήρια στο πλαίσιο του Πολιτιστικού Δικτύου «Ονειρεύομαι το μέλλον: Μεταμορφώνοντας τη Δημιουργική γραφή σε Ψηφιακή Δημιουργία»**

Διαδικτυακά Σεμινάρια/Εργαστήρια συνδιοργάνωσε το Μουσείο Επιστημών και Τεχνολογίας Πανεπιστημίου Πατρών, η Δ.Π.Ε. Αχαΐας/Πολιτιστικά Θέματα και η Δ.Δ.Ε. Αχαΐας/Πολιτιστικά Θέματα, σε συνεργασία με το Παράρτημα Πάτρας της Ένωσης Εκπαιδευτικών Πληροφορικής και την Ένωση Εικαστικών Πάτρας στο πλαίσιο του Πολιτιστικού Δικτύου «Ονειρεύομαι το μέλλον: Μεταμορφώνοντας τη Δημιουργική γραφή σε Ψηφιακή Δημιουργία».

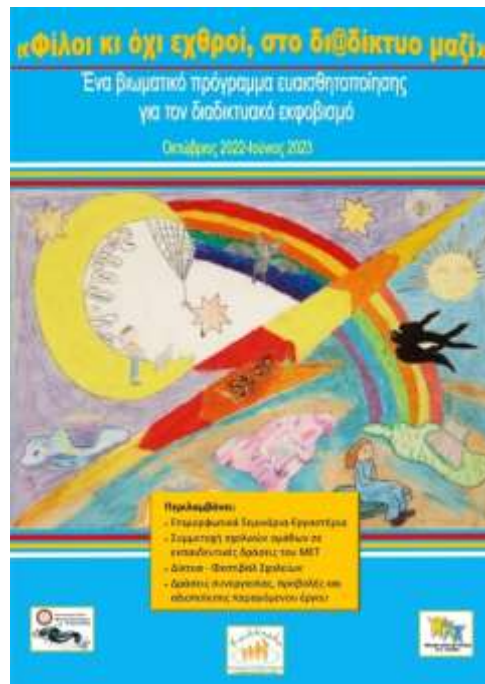


[Διαδικτυακά Σεμινάρια/Εργαστήρια στο πλαίσιο του Πολιτιστικού Δικτύου «Ονειρεύομαι το μέλλον: Μεταμορφώνοντας τη Δημιουργική γραφή σε Ψηφιακή Δημιουργία» \(upatras.gr\)](http://upatras.gr)

- **Διαδικτυακά Σεμινάρια στο πλαίσιο του Επιμορφωτικού Δικτύου Αγωγής Υγείας «Φίλοι κι όχι εχθροί, στο Δι@δίκτυο μαζί»**

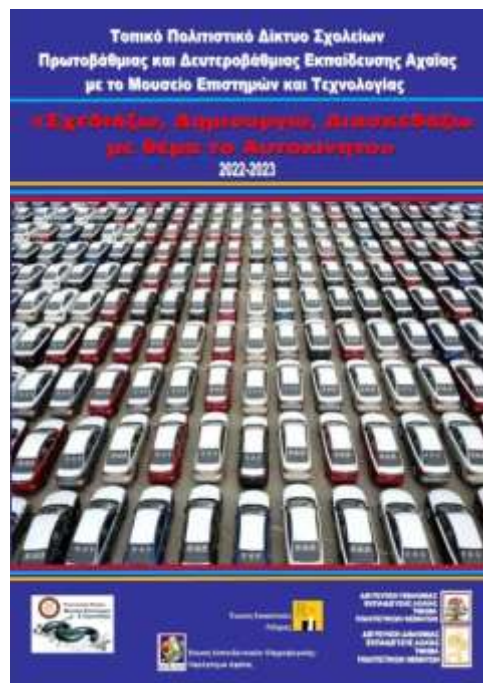
Κύκλος Επιμορφωτικών Σεμιναρίων και Εργαστηρίων στο πλαίσιο του Δικτύου Αγωγής Υγείας «Φίλοι κι όχι εχθροί, στο δι@δίκτυο μαζί» απευθύνονται σε εκπαιδευτικούς Πρωτοβάθμιας Εκπαίδευσης που υλοποιούν ή σχεδιάζουν να υλοποιήσουν ανάλογα προγράμματα. Συνδιοργανώθηκαν από το Μουσείο Επιστημών και Τεχνολογίας, το Τμήμα Αγωγής Υγείας της Πρωτοβάθμιας Εκπαίδευσης Αχαΐας και το Κέντρο Πρόληψης των Εξαρτήσεων και Προαγωγής της Ψυχοκοινωνικής Υγείας ΠΕ Αχαΐας «Καλλίπολις».

[Κύκλος Σεμιναρίων Δικτύου Αγωγής Υγείας "Φίλοι κι όχι εχθροί στο Δι@δίκτυο μαζί" \(upatras.gr\)](http://upatras.gr)



- **Κύκλος Σεμιναρίων/Εργαστηρίων Πολιτιστικού Δικτύου Σχολείων Πρωτοβάθμιας και Δευτεροβάθμιας Εκπαίδευσης Αχαΐας με το Μουσείο Επιστημών και Τεχνολογίας «Σχεδιάζω, Δημιουργώ, Διασκεδάω με θέμα το Αυτοκίνητο»**

Διαδικτυακά Σεμινάρια και δια ζώσης Εργαστήρια συνδιοργανώθηκαν από το Μουσείο Επιστημών και Τεχνολογίας Πανεπιστημίου Πατρών και τα Τμήματα Πολιτιστικών Θεμάτων Πρωτοβάθμιας και Δευτεροβάθμιας Εκπαίδευσης Αχαΐας με τη συμμετοχή του Παραρτήματος Αχαΐας της Πανελληνίας Ένωσης Εκπαιδευτικών Πληροφορικής



[Κύκλος Εργαστηρίων Πολιτιστικού δικτύου "Εμπνέομαι, δημιουργώ, διασκεδάω με θέμα το αυτοκίνητο \(upatras.gr\)](http://upatras.gr)

- **Κύκλος Σεμιναρίων/Εργαστηρίων Πολιτιστικού Δικτύου Σχολείων Πρωτοβάθμιας και Δευτεροβάθμιας Εκπαίδευσης Αχαΐας με το Μουσείο Επιστημών και Τεχνολογίας «Ραδιόφωνο, ήχοι, λέξεις, μουσική: Αφορμή για δημιουργική γραφή»**

Διαδικτυακά Σεμινάρια/Εργαστήρια συνδιοργανώθηκαν από το Μουσείο Επιστημών και Τεχνολογίας Πανεπιστημίου Πατρών και τα Τμήματα Πολιτιστικών Θεμάτων Πρωτοβάθμιας και Δευτεροβάθμιας Εκπαίδευσης Αχαΐας με τη συμμετοχή του Παραρτήματος Αχαΐας της Πανελληνίας Ένωσης Εκπαιδευτικών Πληροφορικής



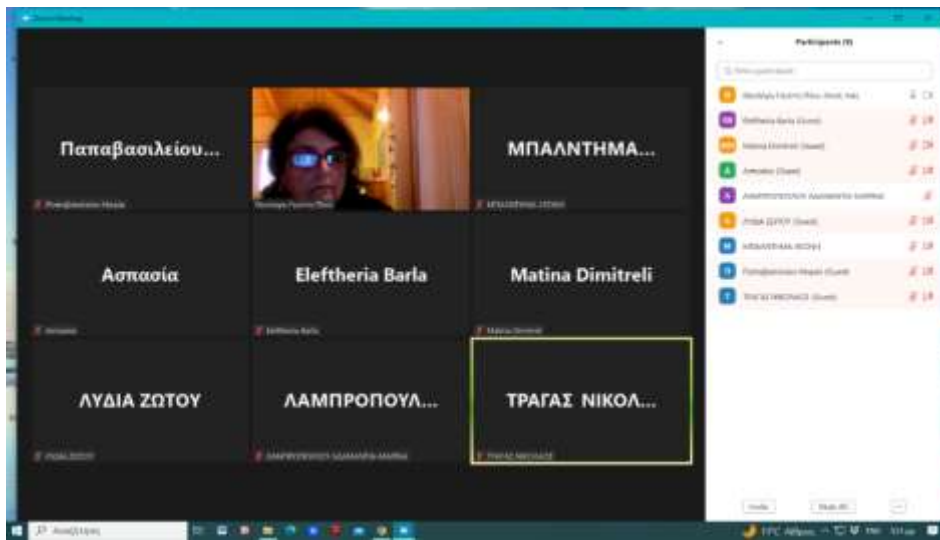
[Κύκλος Εργαστηρίων στο πλαίσιο του Δικτύου "Ραδιόφωνο: λέξεις, ήχοι μουσική, αφορμή για δημιουργική γραφή" \(upatras.gr\)](http://www.upatras.gr)

- **Σεμινάρια επιμόρφωσης/επιμορφωτικές συναντήσεις στο πλαίσιο Προγράμματος παιδαγωγικής επάρκειας ή εθελοντισμού**

Σεμινάρια επιμόρφωσης φοιτητών /επιμορφωτικές συναντήσεις πραγματοποιήθηκαν από το Μουσείο Επιστημών και Τεχνολογίας στο πλαίσιο Προγράμματος Παιδαγωγικής Επάρκειας ή Εθελοντισμού. Το 2022 υλοποιήθηκαν 25 σεμινάρια και συναντήσεις, κάποια διαδικτυακά και άλλα δια ζώσης.

<http://www.stmuseum.upatras.gr/index.php/el/episkeptes/2018-07-25-11-00-57/2021-02-23-09-42-39>

<http://www.stmuseum.upatras.gr/index.php/el/episkeptes/2018-07-25-11-00-57/2018-07-25-11-09-01>



- Επιμορφωτικές συναντήσεις στο Πλαίσιο Μαθημάτων Τμημάτων του ΠΠ**
 Επιμορφωτικές συναντήσεις στο πλαίσιο μαθημάτων Τμημάτων του ΠΠ (ΤΕΕΑΠΗ, Τ.Επ.Ε.Κ.Ε, Ιστορίας και αρχαιολογίας, πρώην Μουσειολογίας κλπ) στις οποίες παρουσιάζεται το Μουσείο και οι δράσεις του σε φοιτητές δια ζώσης ή διαδικτυακά.





4.1.2 Εκδηλώσεις μέσω διαδικτυακής πλατφόρμας

Τελική Εκδήλωση Θεματικού Πολιτιστικού Δικτύου «Ονειρεύομαι το μέλλον»

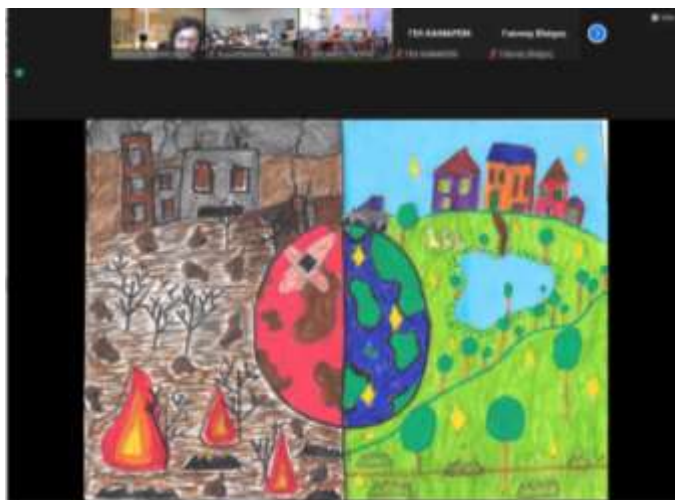
Η Τελική Εκδήλωση του Θεματικού Πολιτιστικού Δικτύου με το Μουσείο Επιστημών και Τεχνολογίας «Ονειρεύομαι το μέλλον: Μεταμορφώνοντας τη δημιουργική γραφή σε ψηφιακή δημιουργία», διοργανώθηκε διαδικτυακά την Δευτέρα 9 Μαΐου 2022, στις 10.00 π.μ. Αποτελεί την πρώτη Εκδήλωση Τεχνολογίας, τα Τμήματα Πολιτιστικών Πρωτοβάθμιας και Δευτεροβάθμιας Εκπαίδευσης Αχαΐας, την Ένωση Εικαστικών Πάτρας και το Παράρτημα Πάτρας της Πανελλήνιας Ένωσης Εκπαιδευτικών Πληροφορικής του Μουσείου για τον Εορτασμό της Διεθνούς Ημέρας Μουσείων 2022 με θέμα «Η Δύναμη των Μουσείων». Η εκδήλωση συνδιοργανώθηκε από το Μουσείο Επιστημών και



Στο πλαίσιο της εκδήλωσης, οι σχολικές ομάδες που συμμετείχαν στο δίκτυο παρουσίασαν τη δουλειά τους. Συμμετείχαν: 45ο Δημοτικό Σχολείο Πάτρας, 2θέσιο Πειραματικό Δημοτικό Πανεπιστημίου Πατρών, Αρσάκειο Δημοτικό Σχολείο Πατρών, ΕΝΕΕΓΥΛ Πάτρας, 20ο Γυμνάσιο Πατρών, Πειραματικό Γυμνάσιο Πανεπιστημίου Πατρών, Γυμνάσιο Αγίου Βασιλείου, Γυμνάσιο Δεμενίκων, Γυμνάσιο

Καμαρών, 2ο Γυμνάσιο Αιγίου, 3ο Γυμνάσιο Αιγίου, ΓΕΛ Βραχνηϊκών, ΓΕΛ Καμαρών, Πρότυπο ΓΕΛ Πατρών.

[Τελική Εκδήλωση Θεματικού Πολιτιστικού Δικτύου «Ονειρεύομαι το μέλλον» \(urptras.gr\)](http://urptras.gr)

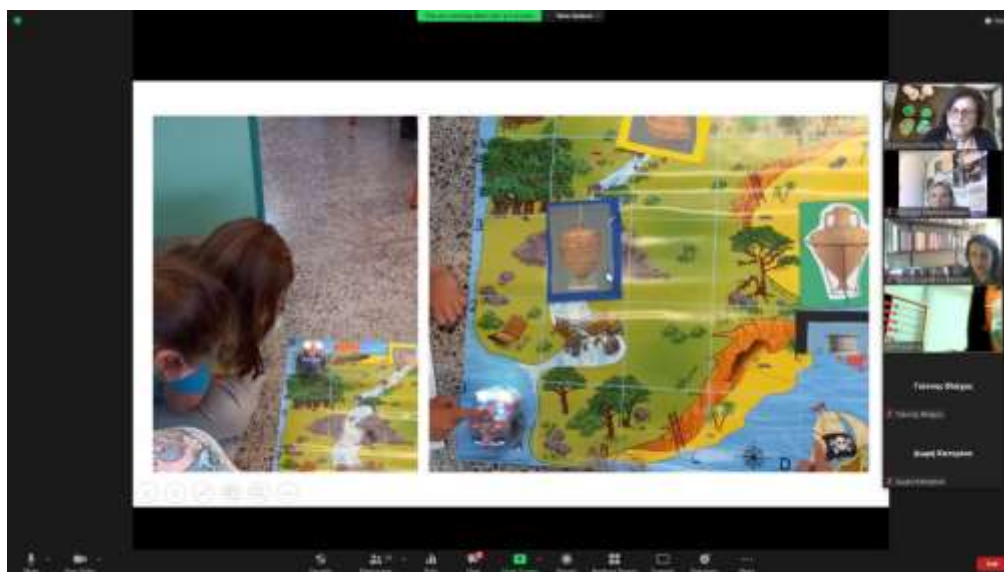


Τελική Εκδήλωση Θεματικού Πολιτιστικού Δικτύου για την κεραμική

Η Τελική Εκδήλωση του Θεματικού Πολιτιστικού Δικτύου με το Μουσείο Επιστημών και Τεχνολογίας «Χώμα-Νερό-Φωτιά: αναζητώντας την τέχνη της γης από τη φύση στη χρήση και από τη χρήση στο Μουσείο», διοργανώθηκε διαδικτυακά την Τρίτη 10 Μαΐου 2022, στις 10.00 π.μ. Αποτελεί τη δεύτερη Εκδήλωση του Μουσείου για τον Εορτασμό της Διεθνούς Ημέρας Μουσείων 2022 με θέμα «Η Δύναμη των Μουσείων». Η εκδήλωση συνδιοργανώθηκε από το Μουσείο Επιστημών και Τεχνολογίας και Κέντρο Κέντρο Μελέτης Αρχαιολογικού Υλικού-Κέραμος, Τμήμα Γεωλογίας ΠΠ, τα Τμήματα Πολιτιστικών Πρωτοβάθμιας και Δευτεροβάθμιας Εκπαίδευσης Αχαΐας, το Αρχαιολογικό Μουσείο Πατρών και την Ένωση Εικαστικών Πάτρας.



Στο πλαίσιο της εκδήλωσης, οι σχολικές ομάδες που συμμετείχαν στο δίκτυο παρουσίασαν τη δουλειά τους. Συμμετείχαν: 3ο Δημοτικό Σχολείο Πατρών, Αρσάκειο Δημοτικό Σχολείο Πατρών, Ε.Ε.Ε.Ε.Κ. Αχαΐας, ΕνΕΕΓυΛ Πάτρας, 6ο Γυμνάσιο Πάτρας, 14ο Γυμνάσιο Πάτρας, 20ο Γυμνάσιο Πατρών, Γυμνάσιο Ερυμάνθειας, Γυμνάσιο Λουσικών, ΓΕΛ Αιγείρας.



Διαδικτυακή Στρογγυλή Τράπεζα: «Η Δύναμη των Πανεπιστημιακών Μουσείων»

Η Διαδικτυακή Στρογγυλή Τράπεζα: «Η Δύναμη των Πανεπιστημιακών Μουσείων» αποτελεί την Κεντρική Εκδήλωση του Μουσείου Επιστημών και Τεχνολογίας για τον Εορτασμό της Διεθνούς Ημέρας Μουσείων 2022 με θέμα "Η Δύναμη των Μουσείων". Η εκδήλωση συνδιοργανώνεται από το Μουσείο Επιστημών και Τεχνολογίας και το Ελληνικό Τμήμα του Διεθνούς Συμβουλίου Μουσείων - ICOM.

[Διαδικτυακή Στρογγυλή Τράπεζα: «Η Δύναμη των Πανεπιστημιακών Μουσείων» \(upatras.gr\)](http://upatras.gr)



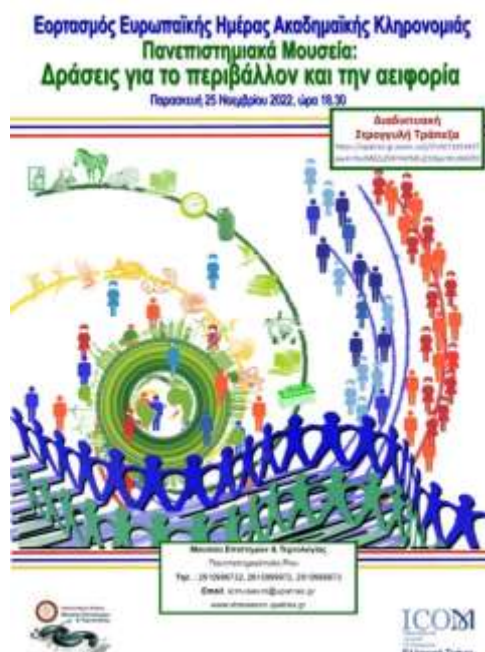
Στο πλαίσιο της στρογγυλής τράπεζας παρουσιάστηκαν δραστηριότητες των Πανεπιστημιακών Μουσείων στην Ελλάδα που έχουν τη δύναμη να ενισχύσουν την εξωστρέφεια των Ελληνικών Πανεπιστημίων. Δράσεις εκλαΐκευσης και επικοινωνίας της έρευνας, εκπαίδευσης των φοιτητών σε καινοτόμες εκπαιδευτικές δραστηριότητες, σύνδεσης των τριών βαθμίδων της εκπαίδευσης,

συνεργασίας με φορείς του Πολιτισμού, της Επιστήμης, της Τεχνολογίας και της Εκπαίδευσης υλοποιούνται στα ελληνικά πανεπιστήμια και συμβάλουν στην αλληλεπίδραση Πανεπιστημίου και κοινωνίας συμβάλλοντας στην κατανόηση, στην συμπερίληψη, στον σεβασμό της πολιτιστικής, επιστημονικής, τεχνολογικής ακαδημαϊκής κληρονομιάς καθώς και στον σεβασμό της περιβαλλοντικής μας κληρονομιάς.



Διαδικτυακή Εκδήλωση «Πανεπιστημιακά Μουσεία: Δράσεις για το περιβάλλον και την αειφορία»

Το Μουσείο Επιστημών και Τεχνολογίας του Πανεπιστημίου Πατρών και το Ελληνικό Τμήμα του Διεθνούς Συμβουλίου Μουσείων συνδιοργάνωσαν Διαδικτυακή Εκδήλωση/Στρογγυλή Τράπεζα με την ευκαιρία του Εορτασμού της Ευρωπαϊκής Ημέρας Ακαδημαϊκής Κληρονομιάς, με θέμα Πανεπιστημιακά Μουσεία: Δράσεις για το περιβάλλον και την αειφορία», την Παρασκευή 25/11/2022, στις 18.30.



Στην εκδήλωση ακούστηκαν ομιλίες από τους: Ευτέρπη Κοσκερίδου, Καθηγήτρια Παλαιοντολογίας και Παλαιοοικολογίας, Διευθύντρια Μουσείου Γεωλογίας & Παλαιοντολογίας του Τμήματος Γεωλογίας & Γεωπεριβάλλοντος ΕΚΠΑ, Ηλία Βαλιάκο, Γεωλόγο, ΔρΓεωγραφίας, Προϊστάμενο Τμήματος Ερευνών, Μελετών και Τεκμηρίωσης Μουσείου Φυσικής Ιστορίας Απολιθωμένου Δάσους

Λέσβου και Πένυ Θεολόγη-Γκούτη, Αρχιτέκτων Μηχανικός-Εθνολόγος, Υπεύθυνη Μουσείου Επιστημών και Τεχνολογίας ΠΠ. Στη συνέχεια το κοινό είχε τη δυνατότητα να θέσει ερωτήσεις και θα ακολουθήσει συζήτηση. Τη στρογγυλή τράπεζα συντόνισε η Πένυ Θεολόγη-Γκούτη, Υπεύθυνη του Μουσείου Επιστημών και Τεχνολογίας του Πανεπιστημίου Πατρών.

[Διαδικτυακή Εκδήλωση «Πανεπιστημιακά Μουσεία: Δράσεις για το περιβάλλον και την αειφορία» \(upatras.gr\)](http://upatras.gr)



4.1.3. Εκδηλώσεις δια ζώσης

Τελική Εκδήλωση Θεματικού Δικτύου Αγωγής Υγείας «Μαζί... με ασφάλεια στο Διαδίκτυο»

Η Τελική Εκδήλωση του Τοπικού Θεματικού Δικτύου Αγωγής Υγείας με το Μουσείο Επιστημών και Τεχνολογίας «Μαζί...με ασφάλεια στο Διαδίκτυο» διοργανώθηκε την Τετάρτη 1 Ιουνίου 2022, στις 10.00 π.μ. Αποτελέσε την τελευταία Εκδήλωση του Μουσείου για τον Εορτασμό της Διεθνούς Ημέρας Μουσείων 2022 με θέμα «Η Δύναμη των Μουσείων» και την πρώτη δια ζώσης εκδήλωση μετά την πανδημία. Η εκδήλωση συνδιοργανώθηκε από το Μουσείο Επιστημών και Τεχνολογίας και το Τμήμα Αγωγής Υγείας Πρωτοβάθμιας Εκπαίδευσης Αχαΐας.



Στο πλαίσιο της εκδήλωσης, οι σχολικές ομάδες που συμμετείχαν στο δίκτυο παρουσίασαν τη δουλειά τους. Συμμετείχαν τα σχολεία: 24ο Πατρών, Πειραματικό Πανεπιστημίου Πατρών, Ειδικό Κωφών και Βαρηκόων Πατρών, Καλαβρύτων, Κάτω Καστριτσίου, Ροϊτίκων, Τέμενης και Χαλανδρίτσας.

[Τελική Εκδήλωση Θεματικού Δικτύου Αγωγής Υγείας «Μαζί... με ασφάλεια στο Διαδίκτυο» \(upatras.gr\)](http://upatras.gr)



Εθελοντισμός και Περιβάλλον: Το ΜΕΤ τιμά τους εθελοντές και τους χορηγούς του

Την Κυριακή 4 Δεκεμβρίου 2022, στις 18.30, το Μουσείο Επιστημών και Τεχνολογίας του Πανεπιστημίου Πατρών (ΜΕΤ) και ο Σύλλογος Φίλων ΜΕΤ, διοργάνωσαν στον χώρο του ΜΕΤ την εκδήλωση «Εθελοντισμός και Περιβάλλον, το ΜΕΤ τιμά τους εθελοντές και τους χορηγούς του».

Ομιλία ακούστηκε από τον εκπρόσωπο της Οικολογικής Κίνησης Πάτρας, κ. Γιώργο Κανέλλη, Απόφοιτο Ε.Σ.Δ.Δ. και Στέλεχος της ΟΙ.ΚΙ.ΠΑ. με θέμα: "Εθελοντισμός: Η περίπτωση των περιβαλλοντικών οργανώσεων". Ακολούθησε παρουσίαση από τον Διευθυντή του ΜΕΤ καινοτόμων δράσεων που προγραμματίζει το ΜΕΤ για την υλοποίηση τω οποίων αναζητά χορηγούς.

Στη συνέχεια απονεμήθηκαν τιμητικά διπλώματα στους εθελοντές καθώς και στα σχολεία, που συνεργάστηκαν με το ΜΕΤ, στο πλαίσιο δικτύων, κατά το ακαδημαϊκό έτος 2021-2022.

Την εκδήλωση άνοιξε η Χορωδία του 50ου Δημοτικού Σχολείου Πατρών και έκλεισε η Χορωδία του ΓΕΛ Βραχνηϊκών.

Μετά το πέρας της εκδηλώσης το κοινό είχε την ευκαιρία να περιηγηθεί στους χώρους του ΜΕΤ και να παρακολουθήσει τις μόνιμες και περιοδικές εκθέσεις του, ενώ ακολούθησε μικρή δεξίωση.

[Εθελοντισμός και Περιβάλλον: Το ΜΕΤ τιμά τους εθελοντές και τους χορηγούς του \(upatras.gr\)](http://upatras.gr)



Εκδήλωση/Εγκαίνια της Περιοδικής έκθεσης «Η δυναμική σχέση Αρχαιολογίας-Κοινωνίας μέσα από το πρίσμα των γεωεπιστημών»

Πραγματοποιήθηκε στο Μουσείο Επιστημών και Τεχνολογίας, την Τρίτη 6/12/2022 και ώρα 18:30. Συνδιοργανώθηκε από το Μουσείο Επιστημών και Τεχνολογίας και τα Τμήματα Ιστορίας-Αρχαιολογίας και Γεωλογίας του Πανεπιστημίου Πατρών ως κεντρική εκδήλωση-εγκαίνια της ομώνυμης έκθεσης που ξεκίνησε στις 10 Νοεμβρίου 2022 και θα ολοκληρωθεί στις 15 Φεβρουαρίου 2023. Στην εκδήλωση ακούστηκαν ομιλίες από τους: Dr. Jaime Almansa-Sánchez, Manager, Archaeology Hub-CSIC Institute of Heritage Sciences (INCIPIT-CSIC) με θέμα «Managing archaeological heritage for society», Δρ Ελένη Νοδάρου, Διευθύντρια Εργαστηρίου Πετρογραφίας, Ινστιτούτο Μελέτης Προϊστορικού Αιγαίου Αν. Κρήτης με θέμα «Πλίνθοι, κέραμοι και διεπιστημονικές προσεγγίσεις στη μελέτη της αρχαίας κεραμικής» και τον Δρ Ιωάννη Ηλιόπουλο, καθηγητή Τμήμα Γεωλογίας Π. Π., Διευθυντή ΜΕΤ με θέμα «Αρχαιολογικά τέχνηρα και ορυκτές πρώτες ύλες: η γεωεπιστημονική προσέγγιση».

Ακολούθησε ξενάγηση στην περιοδική έκθεση από τους δημιουργούς της.

[«Η δυναμική σχέση Αρχαιολογίας-Κοινωνίας μέσα από το πρίσμα των γεωεπιστημών» \(upatras.gr\)](http://upatras.gr)



4.1.4. Φιλοξενούμενες Ημερίδες/εκδηλώσεις

Στο Μουσείο Επιστημών και Τεχνολογίας φιλοξενούνται εκδηλώσεις φοιτητικών Ομάδων, καθώς και εκδηλώσεις υποδοχής πρωτοετών τμημάτων του Πανεπιστημίου.

4.1.5. Συμμετοχή σε εκδηλώσεις εκτός Μουσείου

Το Μουσείο συμμετείχε το 2022 σε εκδηλώσεις εκτός Μουσείου, όπως η βραδυά του Ερευνητή, η υποδοχή των φοιτητών κ.ά.



4.2. Εκπαιδευτικές Δράσεις

Το 2022 πραγματοποιήθηκαν εκπαιδευτικές δράσεις μέσω πλατφόρμας και δια ζώσης με περιορισμένο αριθμό ατόμων και αυστηρή τήρηση των μέτρων για την πανδημία.

4.2.1. Εκπαιδευτικές Δράσεις για σχολικές ομάδες

- **Θεματικές Εκπαιδευτικές δράσεις στη μόνιμη έκθεση για σχολεία**

Το ΜΕΤ επικεντρώθηκε στην αξιολόγηση των εκπαιδευτικών του δράσεων που λειτουργούσαν ήδη και στη βελτίωσή τους, καθώς και στον σχεδιασμό νέων δράσεων.

- Σχεδιάστηκαν νέες Εκπαιδευτικές Δράσεις για την Πρωτοβάθμια και την Δευτεροβάθμια εκπαίδευση: «Η Γεωλογία στην καθημερινή ζωή» για Λύκειο, «Βιολογία, η επιστήμη της ζωής» και «Η Χημεία στη ζωή μου» για Γυμνάσιο, Ηλεκτρομαγνητισμός για Γυμνάσιο και Λύκειο, «Στο σπίτι του κυρίου Τυπώ» για Νηπιαγωγείο και Α&Β Δημοτικού, «Ανακαλύπτοντας την Ορυκτούπολη με την Οικογένεια Ορυκτού» Γ&Δ Δημοτικού.
- Άρχισαν να υλοποιούνται νέες εκπαιδευτικές δράσεις μέσα στο 2022: «Η γεωλογία στη ζωή μου», «Βιολογία, η επιστήμη της ζωής» και «Η Χημεία στη ζωή μου» για Γυμνάσιο, «Στα μονοπάτια του Ηλεκτρομαγνητισμού και των ανθρώπων του» για Γυμνάσιο και Λύκειο, «Οι μικροί ντεντέκτιβς και η ανακάλυψη των ορυκτών στη ζωή μας» Ε&ΣΤ Δημοτικού. «Στο σπίτι του κυρίου Τυπώ» για Νηπιαγωγείο και Α&Β Δημοτικού, «Ανακαλύπτοντας την Ορυκτούπολη με την Οικογένεια Ορυκτού» Γ&Δ Δημοτικού.
- Αξιολογήθηκε και βελτιώθηκε το υλικό που ανέπτυξαν φοιτητές Τμημάτων της ΣΘΕ που υλοποίησαν στο ΜΕΤ Πρόγραμμα Παιδαγωγικής Επάρκειας το 2021 και σχεδιάστηκε υποστηρικτικό υλικό.

Δια ζώσης, το 2022, υλοποιήθηκαν οι παρακάτω δράσεις τηρώντας αυστηρά τα μέτρα για την πανδημία:

Για την Πρωτοβάθμια εκπαίδευση:

1. «Ανακαλύπτοντας το σπίτι του Μουσειάκη» για το Νηπιαγωγείο και την Α και Β Δημοτικού
2. «Το ταξίδι της φωνής» για το Νηπιαγωγείο και την Α και Β Δημοτικού
3. «Τα μηνύματα κρύφτηκαν στο μουσείο» για το Νηπιαγωγείο και την Α και Β Δημοτικού
4. «Τι, Τι, Τι, Τι είναι μέσα στο κουτί» για το Νηπιαγωγείο και την Α και Β Δημοτικού
5. «Ραδιοφωνάζοντας» για το Νηπιαγωγείο και την Α και Β Δημοτικού
6. «Περιπέτειες στην Αραχνοϊστόπολη» για το Νηπιαγωγείο και την Α και Β Δημοτικού


7. «Στο σπίτι του κυρίου Τυπώ, οδός γραμμάτων, αριθμός 24» για το Νηπιαγωγείο και την Α και Β Δημοτικού
8. «Εγώ και οι άλλοι στο διαδίκτυο» για την Γ και Δ Δημοτικού
9. «Ο Μουσειάκης και το μαγικό κουτί» για την Γ και Δ Δημοτικού
10. «Ζωντανεύω το ραδιόφωνο» Γ&Δ Δημοτικού
11. «Η επικοινωνία οαλιά και σήμερα» Γ&Δ Δημοτικού
12. «Ανακαλύπτοντας την Ορυκτούπολη με την Οικογένεια Ορυκτού» Γ&Δ Δημοτικού
13. «Μαθαίνω πως λειτουργεί το τηλέφωνο» για την Ε και ΣΤ Δημοτικού
14. «Μαθαίνω πως λειτουργεί ο τηλεγράφος» για την Ε και ΣΤ Δημοτικού
15. «Μαθίνω πως λειτουργεί το ραδιόφωνο» για την Ε και ΣΤ Δημοτικού
16. «Μια ιστορία για τον ήχο» για την Ε και ΣΤ Δημοτικού
17. «Όταν ο ηλεκτρισμός τον μαγνητισμό συνάντησε» για την Ε και ΣΤ Δημοτικού
18. «Οι μικροί ντεντέκτιβς και η ανακάλυψη των ορυκτών στη ζωή μας» για την Ε και ΣΤ Δημοτικού
19. «Κυκλοφορώ με ασφάλεια στο διαδίκτυο» για την Ε και ΣΤ Δημοτικού
20. «Ούτε θύτης, ούτε Θύμα στο διαδίκτυο» για την Ε και ΣΤ Δημοτικού
21. «Κολλημένος στο διαδίκτυο; Ποτέ!» για την Ε και ΣΤ Δημοτικού
22. «Παίζοντας με γοργόνες και καρχαρίες» για την Ε και ΣΤ Δημοτικού

<http://www.stmuseum.upatras.gr/index.php/el/episkeptes/2018-07-25-10-49-21/2018-07-25-10-52-48/2018-07-25-10-54-47>



Στόχοι :

- Επισημάνει τις μεθόδους με το Μ.Ε.Τ. ένα φάσμα νέων Μουσείων.
- Κατανοήσει την εφαρμογή του Μ.Ε.Τ. και της Διασκέδασης ΤΠΚ, υλοποιώντας υφιστάμενα με Μ.Ε.Τ.
- Γνωριάζει με το Μ.Ε.Τ. ως διατηρητικό εργαλείο.



**Μουσείο Επιστημών και Τεχνολογίας
Πανεπιστημίου Πατρών**

Εκπαιδευτικό πρόγραμμα για το Παιδαγωγικό και την Α΄ & Β΄ Δημοτικού

«Ανακαλύπτοντας το σπίτι του Μουσείου»

Διάρκεια: 90 λεπτά

Μουσείο Επιστημών και Τεχνολογίας
Τηλ. 2610 996732, 969972, 969973
Φαξ. 2610 963799
Email: info@mupepa.gr

ΕΛΑΣΤΟ ΜΟΥΣΕΙΟ ΕΠΙΣΤΗΜΩΝ ΚΑΙ ΤΕΧΝΟΛΟΓΙΑΣ

ΓΙΑ ΝΑ ΔΙΑΣΚΕΔΑΣΟΥΜΕ ΚΑΙ ΝΑ ΜΑΘΟΥΜΕ

ΡΑΔΙΟ-ΦΡΟΝΙΔΟΛΟΓΙΑ



**Μουσείο Επιστημών και Τεχνολογίας
Πανεπιστημίου Πατρών**

Εκπαιδευτικό πρόγραμμα για το Παιδαγωγικό και την Α΄ & Β΄ Δημοτικού

«Ραδιο-φρονιδολόγος»

Μουσείο Επιστημών και Τεχνολογίας
Τηλ. 2610 996732, 969972, 969973
Φαξ. 2610 963799
Email: info@mupepa.gr

Στόχοι :

- Επισημάνει τις μεθόδους με το Μ.Ε.Τ. ένα φάσμα νέων Μουσείων.
- Κατανοήσει την εφαρμογή του Μ.Ε.Τ. και της Διασκέδασης ΤΠΚ, υλοποιώντας υφιστάμενα με Μ.Ε.Τ.
- Γνωριάζει με το Μ.Ε.Τ. ως διατηρητικό εργαλείο.



**Μουσείο Επιστημών και Τεχνολογίας
Πανεπιστημίου Πατρών**

Εκπαιδευτικό πρόγραμμα για το Παιδαγωγικό και την Α΄ & Β΄ Δημοτικού

«Τι, τι, τι, τι είναι μέσα στο κουτί;»

Διάρκεια: 90 λεπτά

Μουσείο Επιστημών και Τεχνολογίας
Τηλ. 2610 996732, 969972, 969973
Φαξ. 2610 963799
Email: info@mupepa.gr

ΕΛΑΣΤΟ ΜΟΥΣΕΙΟ ΕΠΙΣΤΗΜΩΝ ΚΑΙ ΤΕΧΝΟΛΟΓΙΑΣ

ΓΙΑ ΝΑ ΓΝΩΡΙΞΕΙΣ ΤΟΝ «ΑΡΑΧΝΟΪΣΤΟ» ΚΑΙ ΝΑ ΖΗΣΟΥΜΕ ΠΑΡΕΛΑ ΣΤΗΝ ΑΡΑΧΝΟΪΣΤΟΠΟΛΗ

ΜΑΖΙ ΘΑ Ανακαλύψουμε την Αραχνοϊστόπολη.



**Μουσείο Επιστημών και Τεχνολογίας
Πανεπιστημίου Πατρών**

Εκπαιδευτικό Πρόγραμμα για την Προσχολική Ηλικία και την Α΄ & Β΄ Δημοτικού

«Περπίνετες στην Αραχνοϊστόπολη»

Μουσείο Επιστημών και Τεχνολογίας
Τηλ. 2610 996732, 969972, 969973
Φαξ. 2610 963799
Email: info@mupepa.gr

Διάρκεια: 1.30 ώρα.

Στόχοι :
Εθελούσια των μαθητών με το ΜΕΤ, ένα θεατρικό είδος Μουσείου.

Γνωριμία με ένα εντυπωσιακό είδος του μουσείου που αφορά στην τυπογραφία.

Ανακάλυψη μητρικών τρόπων καταγραφής/δεκτικής γραμμών λόγω μέσα από μια μουσικολογική διάκριση.

Βασική προσέγγιση Αισθητικής μητρικής, στοιχεία της τυπογραφίας.



**Μουσείο Επιστημών και Τεχνολογίας
Πανεπιστημίου Πατρών**
Επισπευματικό Πρόγραμμα για τον Γ' και Δ' Δημοτικού
" Στο σπίτι του κτήριου Τυπώ: Οδός Γραμμάτων, αριθμός 24 "

Διάρκεια: 90 λεπτά

Μουσείο Επιστημών και Τεχνολογίας
Τηλ. 2632 946723, 946972, 946973
Φαξ, 2632 946796
Email: info@met.uoi.gr

**Μουσείο Επιστημών και Τεχνολογίας
Πανεπιστημίου Πατρών**
Επισπευματικό Πρόγραμμα για τον Γ' και Δ' Δημοτικού
«Εγώ και οι άλλοι στο Διαδίκτυο»



«ΕΓΩ ΚΑΙ ΟΙ ΑΛΛΟΙ ΣΤΟ ΔΙΑΔΙΚΤΥΟ»
Μπορώ να τους εμπιστευτώ;"

Στόχοι :
Κατανόηση των κινδύνων του διαδικτύου.
Βασική Προσέγγιση και γνωριμία με τους βασικούς κανόνες του διαδικτύου.
Αναγνώριση των κινδύνων του διαδικτύου μέσα από παιχνίδια.
Ανάπτυξη κριτικής σκέψης απέναντι σε κινδύνους.

Διάρκεια: 1.30 ώρες

Μουσείο Επιστημών και Τεχνολογίας
Τηλ. 2632 946723, 946972, 946973
Φαξ, 2632 946796
Email: info@met.uoi.gr

Στόχοι :
Εθελούσια των μαθητών με το ΜΕΤ, ένα θεατρικό είδος Μουσείου.

Κατανόηση εργασιών και λειτουργίας ενός μουσείου, είδους του Μ.Ε.Τ.

Κατανόηση της ιδιαιτερότητας του Μ.Ε.Τ.

Γνωριμία με το Μ.Ε.Τ. ως θεματικό οργανισμό.



**Μουσείο Επιστημών και Τεχνολογίας
Πανεπιστημίου Πατρών**
Επισπευματικό Πρόγραμμα για τον Γ' & Δ' Δημοτικού
«Ο Μουσικολογικός και το μαγικό κουτί»

Διάρκεια: 90 λεπτά

Μουσείο Επιστημών και Τεχνολογίας
Τηλ. 2632 946723, 946972, 946973
Φαξ, 2632 946796
Email: info@met.uoi.gr

**Μουσείο Επιστημών και Τεχνολογίας
Πανεπιστημίου Πατρών**
Ευρωπαϊκή Δράση για την Τ. & Δ. Δημόσια

«Η Επικοινωνία παλιά και σήμερα»



Στόχοι :

- *Κατανόηση βασικών όψεων στην επικοινωνία πρόσωπα με πρόσωπο και από απόσταση
- *Κατανόηση εξέλιξης επικοινωνίας από απόσταση
- *Σύγκριση λειτουργιών παλαιών με νέα μέσα επικοινωνίας
- *Καλλιέργεια κριτικής σκεπτικισμού στη χρήση

Διάρκεια 1.30 ώρες

Μουσείο Επιστημών και Τεχνολογίας
Τηλ. 2643 994732, 994733, 994734
Φαξ. 2643 993799
Email: info@muonpa.gr

**Μουσείο Επιστημών και Τεχνολογίας
Πανεπιστημίου Πατρών**
Ευρωπαϊκή Δράση για την Τ. & Δ. Δημόσια

«Ζωντανεύω το ραδιόφωνο»



Στόχοι :

- *Κατανόηση εξέλιξης και λειτουργίας Ραδιοφώνου.
- *Αναγνώριση της σχέσης του ραδιοφώνου με άλλα μέσα καταγραφής και αναπαραγωγής ήχου και μουσικής
- *Κατανόηση λειτουργίας μιας ραδιοφωνικής εκπαιψής

Διάρκεια 1.30 ώρες

Μουσείο Επιστημών και Τεχνολογίας
Τηλ. 2643 994732, 994733, 994734
Φαξ. 2643 993799
Email: info@muonpa.gr

**Μουσείο Επιστημών και Τεχνολογίας
Πανεπιστημίου Πατρών**
Ευρωπαϊκή Δράση για την Τ. & Δ. Δημόσια

«Ανακαλύπτοντας την Ορυκτούπολη με την οικογένεια Ορυκτού»



Στόχοι :

- *Γνωριμία με τον κόσμο των ορυκτών.
- *Η σχέση των ορυκτών με την καθημερινή μας ζωή.
- *Κατανόηση του ρόλου των ορυκτών στην ανάπτυξη της τεχνολογίας και στην εξέλιξη του σύγχρονου πολιτισμού.
- *Επιστημονικός γραμματισμός

Διάρκεια 1.30 ώρες

Μουσείο Επιστημών και Τεχνολογίας
Τηλ. 2643 994732, 994733, 994734
Φαξ. 2643 993799
Email: info@muonpa.gr

**Μουσείο Επιστημών και Τεχνολογίας
Πανεπιστημίου Πατρών**
Εκπαιδευτική Δράση για την Ε.Σ.Τ. Δραματική

«Μαθαίνω πώς λειτουργεί ο τηλεγράφος»



Στόχοι :
Κατανόηση εμβέλιος της λειτουργίας τηλεγράφου
Σύγκριση δυνατοτήτων του με παλαιότερους και κλασσικούς τρόπους αποστολής μηνυμάτων
Κατανόηση αρχών της φυσικής που υποστηρίζουν τη λειτουργία του

Καθάρματα:
καλής συμπεριφοράς στη χρήση

**Μουσείο Επιστημών και Τεχνολογίας
Πανεπιστημίου Πατρών**
Εκπαιδευτική Δράση για την Ε.Σ.Τ. Δραματική

«Μαθαίνω πώς λειτουργεί το τηλέφωνο»

Διάρκεια 1.30 ώρες

Μουσείο Επιστημών και Τεχνολογίας
Τηλ. 2610 996722, 999072, 999973
Φαξ. 2610 992798
Email: info@eetpatrias.gr

Στόχοι :
Κατανόηση εμβέλιος της λειτουργίας τηλεγράφου
Σύγκριση δυνατοτήτων Τηλεγράφου με παλαιότερους και κλασσικούς τρόπους αποστολής μηνυμάτων
Κατανόηση αρχών της φυσικής που υποστηρίζουν τη λειτουργία του

Καθάρματα:
καλής συμπεριφοράς στη χρήση



**Μουσείο Επιστημών και Τεχνολογίας
Πανεπιστημίου Πατρών**
Εκπαιδευτική Δράση για την Ε.Σ.Τ. Δραματική

«Μαθαίνω πώς λειτουργεί το τηλέφωνο»

Διάρκεια 1.30 ώρες

Μουσείο Επιστημών και Τεχνολογίας
Τηλ. 2610 996722, 999072, 999973
Φαξ. 2610 992798
Email: info@eetpatrias.gr

Στόχοι :
Κατανόηση εμβέλιος της λειτουργίας τηλεγράφου
Σύγκριση δυνατοτήτων Τηλεγράφου με παλαιότερους και κλασσικούς τρόπους αποστολής μηνυμάτων
Κατανόηση αρχών της φυσικής που υποστηρίζουν τη λειτουργία του

Καθάρματα:
καλής συμπεριφοράς στη χρήση



**Μουσείο Επιστημών και Τεχνολογίας
Πανεπιστημίου Πατρών**
Εκπαιδευτική Δράση για την Ε.Σ.Τ. Δραματική

«Μια Ιστορία για τον ήχο»


Διάρκεια 1.30 ώρες

Μουσείο Επιστημών και Τεχνολογίας
Τηλ. 2610 996722, 999072, 999973
Φαξ. 2610 992798
Email: info@eetpatrias.gr

Γνωριμία με τον κόσμο του ήχου και τη σχέση του με την καθημερινή ζωή.

Συμβολή στην αντίληψη της φύσης του ήχου.

Ενεργοποίηση περιέργειας & πρόκληση δημιουργικών ερωτημάτων.



**Μουσείο Επιστημών και Τεχνολογίας
Πανεπιστημίου Πατρών**
Εκπαιδευτική Δράση για την Ε.Σ.Τ. Δραματική

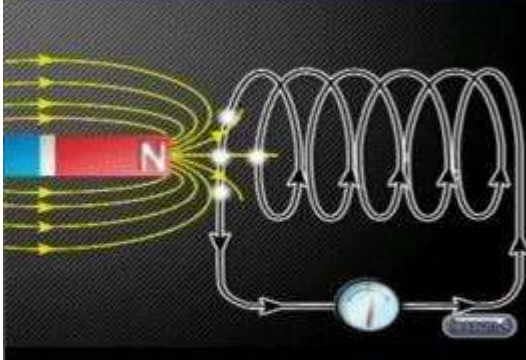
«Μια Ιστορία για τον ήχο»

Διάρκεια 1.30 ώρες

Μουσείο Επιστημών και Τεχνολογίας
Τηλ. 2610 996722, 999072, 999973
Φαξ. 2610 992798
Email: info@eetpatrias.gr

**Μουσείο Επιστημών και Τεχνολογίας
Πανεπιστημίου Πατρών**
Επαιδευτική δράση για την Ε & ΤΤ Δημόσια

«Όταν ο Ηλεκτρισμός τον Μαγνητισμό συνάντησε»



Στόχοι :

- *Γνωριμία με τον ηλεκτρισμό και τον μαγνητισμό.
- *Κατανόηση της σχέσης τους.
- *Κατανόηση των θεμάτων της και της προέλευσή τους στα πλαίσια μας.

Διάρκεια 1.30

Μουσείο Επιστημών και Τεχνολογίας
Τηλ. 2631 96732, 96972, 96973
Φαξ. 2631 96739
Email: info@muethpa.gr

**Μουσείο Επιστημών και Τεχνολογίας
Πανεπιστημίου Πατρών**
Επαιδευτική δράση για την Ε&ΤΤ Δημόσια

«Οι μικροί ντετέκτιβς και η αναζήτηση των ορυκτών στην καθημερινή μας ζωή»



Στόχοι :

- *Γνωριμία με την επιστήμη της Γεωλογίας.
- *Αναγνώριση της σημασίας της Γεωλογίας στην καθημερινή μας ζωή.
- *Κατανόηση του ρόλου των ορυκτών στη συντήρηση της τεχνολογίας και στην εξέλιξη του σύγχρονου πολιτισμού.
- *Επαγγελματικός γραμματισμός.

Διάρκεια 1.30 ώρα

Μουσείο Επιστημών και Τεχνολογίας
Πανεπιστημίου Πατρών
Επαιδευτική δράση για την Ε&ΤΤ Δημόσια
Τηλ. 2631 96732, 96972, 96973
Φαξ. 2631 96739
Email: info@muethpa.gr

**Μουσείο Επιστημών και Τεχνολογίας
Πανεπιστημίου Πατρών**
Επαιδευτική δράση για την Ε & ΤΤ Δημόσια

«Κυκλοφορώ με ασφάλεια στο Διαδίκτυο»



Στόχοι :


- *Κατανόηση εξέλιξης, λειτουργίας, δυνατοτήτων Διαδικτύου.
- *Έγχαριση Διαδικτύου με παλαιότερους τρόπους επικοινωνίας.
- *Ανάπτυξη βιωμάτων σε κινδύνους Διαδικτύου.
- *Καλλιέργεια καλής συμπεριφοράς στη χρήση.
- *Ανάπτυξη κριτικής σκέψης απέναντι σε κινδύνους.

Διάρκεια 1.30

Μουσείο Επιστημών και Τεχνολογίας
Τηλ. 2631 96732, 96972, 96973
Φαξ. 2631 96739
Email: info@muethpa.gr

**Μουσείο Επιστημών και Τεχνολογίας
Πανεπιστημίου Πατρών**
Επαιδευτική δράση για την Ε & ΤΤ Δημόσια

«Όχι Θύτης, ούτε Θύμα στο Διαδίκτυο»

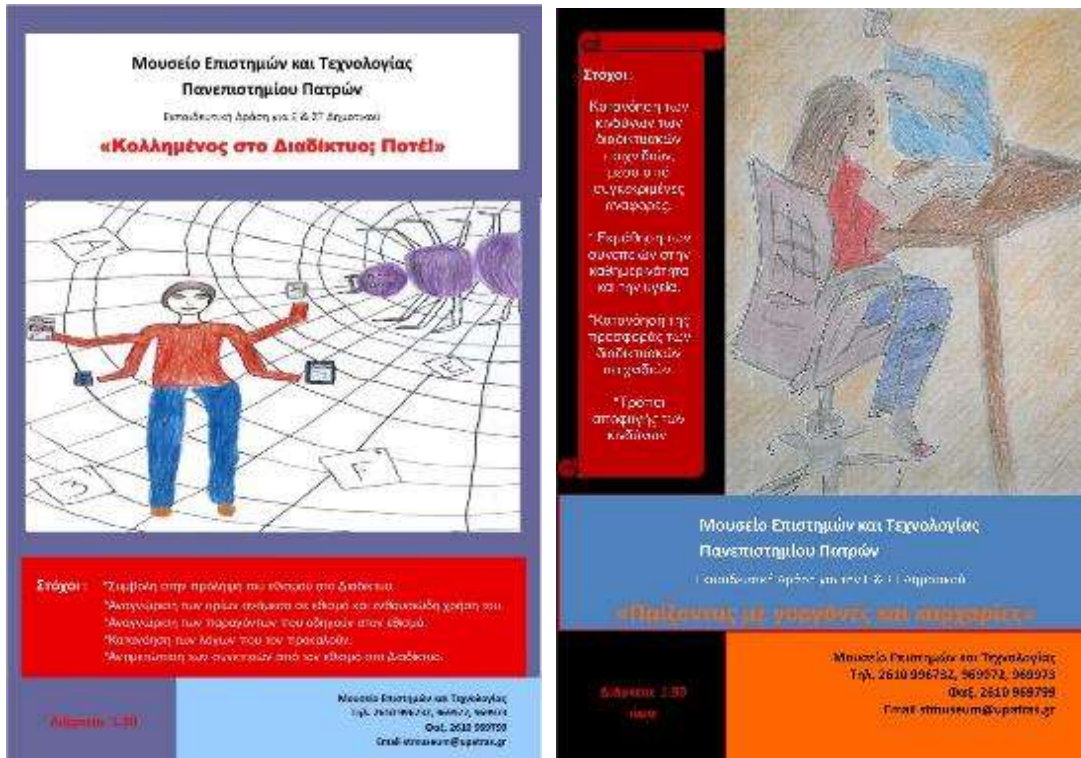


Στόχοι :

- *Συμβολή στην πρόληψη του διαδικτυακού Εκφοβισμού.
- *Αναγνώριση των μορφών του εκφοβισμού μέσω χρήσης του διαδικτύου, κτησης ηλεκτρονικών, ή σε άλλων ψηφιακών τεχνολογιών.
- *Κατανόηση των λόγων που τον προκαλούν.
- *Αποκλιση των ανιστοχών από το διαδικτυακό Εκφοβισμό.

Διάρκεια 1.30

Μουσείο Επιστημών και Τεχνολογίας
Πανεπιστημίου Πατρών
Επαιδευτική δράση για την Ε & ΤΤ Δημόσια
Τηλ. 2631 96732, 96972, 96973
Φαξ. 2631 96739
Email: info@muethpa.gr



Για τη Δευτεροβάθμια Εκπαίδευση:

1. «Μαθαίνω πως λειτουργεί το κινητό» για Γυμνάσιο και Λύκειο
2. «Μαθαίνω πως λειτουργεί ο τηλεγράφος» για Γυμνάσιο
3. «Μαθαίνω πως λειτουργεί το τηλέφωνο» για Γυμνάσιο και Λύκειο
4. «Μαθίνω πως λειτουργεί το ραδιόφωνο» Ήχος ένα ταξίδι με τα κύματα για Γυμνάσιο και Λύκειο
5. «Στα μονοπάτια του Ηλεκτρομαγνητισμού και των ανθρώπων του» για Γυμνάσιο και Λύκειο
6. «Ήχος ένα ταξίδι με τα κύματα» για Γυμνάσιο και Λύκειο
7. «Η Γεωλογία στη ζωή μου» για Γυμνάσιο
8. «Η Γεωλογία στην καθημερινή ζωή» για Λύκειο
9. «Η Χημεία στην καθημερινότητά μας» για Γυμνάσιο
- 10.«Βιολογία η επιστήμη της ζωής» για Γυμνάσιο
11. «Κυκλοφορώ με ασφάλεια στο διαδίκτυο» για Γυμνάσιο
12. «Ούτε Θύτης, ούτε Θύμα στο διαδίκτυο» για Γυμνάσιο και Λύκειο
13. «Κολλημένος στο Διαδίκτυο; Ποτέ!» για Γυμνάσιο και Λύκειο

<http://www.stmuseum.upatras.gr/index.php/el/episkeptes/2018-07-25-10-49-21/2018-07-25-10-52-48/2018-07-25-10-56-20>

Μουσείο Επιστημών και Τεχνολογίας
Πανεπιστημίου Πατρών
Επιθεωρητής Δρόμος για Γυμνάσιο και Λύκειο

«Μαθαίνω πως λειτουργεί ο τηλεγράφος»



Στόχοι :

- Κατανόηση ελλείξης της λειτουργίας τηλεγράφου.
- Σύγκριση δυνατότητας του, με παλαιότερους και νεότερους τρόπους επικοινωνίας μεσημέριων.
- Κατανόηση αρχών της φυσικής που υποστηρίζουν τη λειτουργία του .

Μουσείο Επιστημών και Τεχνολογίας
Τηλ. 2610 96070, 96072, 96073
Φαξ. 2610 96079
Email: info@muuseumiopatras.gr

Διάρκεια 1.30 ώρα

Μουσείο Επιστημών και Τεχνολογίας
Πανεπιστημίου Πατρών
Επιθεωρητής Δρόμος για Γυμνάσιο και Λύκειο

«Μαθαίνω πως λειτουργεί το τηλέφωνο»



Στόχοι :

- Κατανόηση ελλείξης π. λειτουργίας Τηλεφώνου.
- Σύγκριση δυνατότητων Τηλεφώνου, με παλαιότερους τρόπους επικοινωνίας.
- Κατανόηση αρχών της φυσικής που υποστηρίζουν τη λειτουργία του .
- Καλλιέργεια καλής συμπεριφοράς στη χρήση.

Μουσείο Επιστημών και Τεχνολογίας
Τηλ. 2610 96070, 96072, 96073
Φαξ. 2610 96079
Email: info@muuseumiopatras.gr

Διάρκεια 1.30 ώρα

Μουσείο Επιστημών και Τεχνολογίας
Πανεπιστημίου Πατρών
Επιθεωρητής Δρόμος για Γυμνάσιο και Λύκειο

«Μαθαίνω πως λειτουργεί το κινητό»



Στόχοι :


- Κατανόηση ελλείξης λειτουργίας κινητού τηλεφώνου.
- Σύγκριση δυνατότητας του, με παλαιότερους τρόπους επικοινωνίας.
- Κατανόηση αρχών της φυσικής που υποστηρίζουν τη λειτουργία του.
- Καλλιέργεια καλής συμπεριφοράς στη χρήση.

Μουσείο Επιστημών και Τεχνολογίας
Τηλ. 2610 96070, 96072, 96073
Φαξ. 2610 96079
Email: info@muuseumiopatras.gr

Διάρκεια 1.30 ώρα

Μουσείο Επιστημών και Τεχνολογίας
Πανεπιστημίου Πατρών
Επιθεωρητής Δρόμος για Γυμνάσιο και Λύκειο

«Μαθαίνω πως λειτουργεί το ραδιοφωνο»



Στόχοι :

- Κατανόηση ελλείξης λειτουργίας ραδιοφώνου.
- Σύγκριση δυνατότητων Τηλεφώνου, με παλαιότερους τρόπους επικοινωνίας.
- Κατανόηση αρχών της φυσικής που υποστηρίζουν τη λειτουργία του.
- Καλλιέργεια καλής συμπεριφοράς στη χρήση.


Μουσείο Επιστημών και Τεχνολογίας
Πανεπιστημίου Πατρών
Επιθεωρητής Δρόμος για Γυμνάσιο και Λύκειο

«Μαθαίνω πως λειτουργεί το ραδιοφωνο»

Μουσείο Επιστημών και Τεχνολογίας
Τηλ. 2610 96070, 96072, 96073
Φαξ. 2610 96079
Email: info@muuseumiopatras.gr

Διάρκεια 1.30 ώρα

Στόχοι :
 Γνωριμία με τον κόσμο και την εξέλιξη των επιστημών.
 Αναπτύξη κριτικής σκέψης, δυνατότητα επίλυσης, επίτευξη της φρονιμίας και της ηθικής.
 Καλλιέργεια ενδιαφέροντος για την επιστήμη και τις μέθοδους εργασίας των φυσικών επιστημών.
 Ενημέρωση, παρέμβαση & ανάκληση θεματολογίας γυναικείας.



Μουσείο Επιστημών και Τεχνολογίας
 Πανεπιστημίου Πατρών

Βαθειόλυτη δρόμη για τον Α.Β.Τ. Τρικακού και Α.Ε.Τ. Ραυτόου

«Ήχος: ένα ταξίδι με τα κύματα»

Διάρκεια 90 λεπτά

Μουσείο Επιστημών και Τεχνολογίας
 Τηλ. 2622 99272, 99273, 99274
 Φαξ. 2622 99278
 Email: info@mupepa.upatras.gr

Μουσείο Επιστημών και Τεχνολογίας
 Πανεπιστημίου Πατρών
 Επιστημονική Δράση για το Λύκειο

«Στα μονοπάτια του ηλεκτρομαγνητισμού και των ανδρώπων του»



Στόχοι : Γνωριμία με τον ηλεκτρισμό και τον μαγνητισμό.
 Κατανόηση της σχέσης τους.
 Αποτίμηση των ιδιοτήτων και της προσφοράς τους στον πολιτικό μας.

Διάρκεια 1.30

Μουσείο Επιστημών και Τεχνολογίας
 Τηλ. 2622 99272, 99273, 99274
 Φαξ. 2622 99278
 Email: info@mupepa.upatras.gr

Μουσείο Επιστημών και Τεχνολογίας
 Πανεπιστημίου Πατρών
 Επιστημονική Δράση για το Γυμνάσιο

«Η Γεωλογία στη ζωή μου»



Στόχοι : Γνωριμία με την επιστήμη της Γεωλογίας.
 Αναγνώριση της σημασίας της Γεωλογίας στην καθημερινή μας ζωή.
 Κατανόηση του ρόλου και οραμάτων στην ανάπτυξη της Ηγευλογίας και στην Ελλάδα και σύγχρονοι πολιτισμοί.
 Επιστημονικός γραμματισμός.

Διάρκεια 1.30

Μουσείο Επιστημών και Τεχνολογίας
 Τηλ. 2622 99272, 99273, 99274
 Email: info@mupepa.upatras.gr
<http://www.mupepa.upatras.gr>

Μουσείο Επιστημών και Τεχνολογίας
 Πανεπιστημίου Πατρών
 Επιστημονική Δράση για το Λύκειο

«Η Γεωλογία στην καθημερινή μας ζωή»




Στόχοι : Γνωριμία με την επιστήμη της Γεωλογίας.
 Αναγνώριση της σημασίας της Γεωλογίας στην καθημερινή μας ζωή.
 Κατανόηση του ρόλου και οραμάτων στην ανάπτυξη της Ηγευλογίας και στην Ελλάδα και σύγχρονοι πολιτισμοί.
 Επιστημονικός γραμματισμός.

Διάρκεια 1.30

Μουσείο Επιστημών και Τεχνολογίας
 Τηλ. 2622 99272, 99273, 99274
 Email: info@mupepa.upatras.gr
<http://www.mupepa.upatras.gr>

Μουσείο Επιστημών και Τεχνολογίας
Πανεπιστημίου Πατρών
Επαιδευτική Δράση για το Γυμνάσιο

«Βιολογία η επιστήμη της ζωής»



Στόχοι : *Γνωριμία με τη Βιολογία και Βασικές λειτουργίες του κυττάρου, της ζωικής και αβιοτικής ζωής.
*Επισημάνσεις Γραμματικής.

Μουσείο Επιστημών και Τεχνολογίας
Τηλ. 2621099722, 969372, 969373
Email: info@musonpa.gr
<http://www.musonpa.gr>

Διάρκεια 1.30

Μουσείο Επιστημών και Τεχνολογίας
Πανεπιστημίου Πατρών
Επαιδευτική Δράση για το Γυμνάσιο

«Η Χημεία στην καθημερινότητά μας»



Στόχοι : *Γνωριμία με την επιστήμη της Χημείας.
*Αναγνώριση της συμβολής της Χημείας στην καθημερινή μας ζωή.
*Επισημάνσεις Γραμματικής.

Μουσείο Επιστημών και Τεχνολογίας
Τηλ. 2621099722, 969372, 969373
Email: info@musonpa.gr
<http://www.musonpa.gr>

Διάρκεια 1.30

Μουσείο Επιστημών και Τεχνολογίας
Πανεπιστημίου Πατρών
Επαιδευτική Δράση για την Α, Β, Γ Γυμνασίου

«Κυκλοφορώ με ασφάλεια στο Διαδίκτυο»




Στόχοι : *Κατανόηση αξιόλογης λειτουργίας δικτυοπόρων Διαδικτύου.
*Σύγκριση Διαδικτύου, με παλαιότερους τρόπους επικοινωνίας.
*Ανάπτυξη βιωμάτων σε κινδύνους Διαδικτύου.
*Καλλιέργεια καλής συμπεριφοράς στην χρήση.
*Αντιψήφι κριτικής σκέψης απέναντι σε κινδύνους

Μουσείο Επιστημών και Τεχνολογίας
Τηλ. 2621099722, 969372, 969373
Email: info@musonpa.gr

Διάρκεια 1.30

Μουσείο Επιστημών και Τεχνολογίας
Πανεπιστημίου Πατρών
Επαιδευτική Δράση για Γυμνασίου & Λύκειο

«Ούτε θύτης, ούτε θύμα στο Διαδίκτυο»



Στόχοι : *Συμβολή στην πρόληψη του διαδικτυακού Εκφοβισμού.
*Αναγνώριση των μορφών του εκφοβισμού μέσω της χρήσης του διαδικτύου, καθώς και μεθόδων, και άλλων ψηφιακών τεχνολογιών.
*Κατανόηση των λόγων που τον προκαλούν.
*Αετιολόγηση των συνεπειών από το διαδικτυακό Εκφοβισμό.

Μουσείο Επιστημών και Τεχνολογίας
Τηλ. 2621099722, 969372, 969373
Email: info@musonpa.gr

Διάρκεια 1.30



Για ΑΜΕΑ

1. Ψάχνοντας την Οικογένεια του Άκη Τηλεφωνάκη για άτομα με ελαφρά νοητική υστέρηση
<http://www.stmuseum.upatras.gr/index.php/el/episkeptes/2018-07-25-10-49-21/2018-07-25-10-52-48/2018-07-25-10-56-20>



- Θεματικές Εκπαιδευτικές δράσεις εξ αποστάσεως μέσω πλατφόρμας

Οι Δράσεις εξ αποστάσεως μέσω διαδικτυακής πλατφόρμας υλοποιήθηκαν από τον Ιανουάριο-Ιούνιο 2021, καθώς και από τον Οκτώβριο έως τον Δεκέμβριο 2021 για σχολεία απομακρισμένα. Δράσεις που προσέφερε το ΜΕΤ εξ αποστάσεως στα σχολεία το 2021 είναι:

1. «Ανακαλύπτοντας το σπίτι του Μουσειάκη μέσα από το Διαδίκτυο» για το Νηπιαγωγείο και την Α&Β Δημοτικού
2. «Εγώ και οι άλλοι στο διαδίκτυο» για την Γ&Δ Δημοτικού
3. «Κυκλοφορώ με ασφάλεια στο Διαδίκτυο» για την Ε&ΣΤ Δημοτικού
4. «Κολλημένος στο διαδίκτυο; Ποτέ!» για Γυμνάσιο και Λύκειο

<http://www.stmuseum.upatras.gr/index.php/el/episkeptes/2018-07-25-10-49-21/2018-07-25-10-52-48/2021-03-02-09-19-52>

«Ανακαλύπτοντας το σπίτι του Μουσειάκη μέσα από το Διαδίκτυο»

Στόχοι:
Εισαγωγή του ΜΕΤ ως μέσο επικοινωνίας με το Μουσείο.
Παρουσίαση της ιστορίας και της λειτουργίας του Μουσείου.
Ενημέρωση για τις δραστηριότητες που προσφέρει το ΜΕΤ.

Μουσείο Επιστημών και Τεχνολογίας Πανεπιστημίου Πατρών
Επικοινωνία: Τηλέφωνο: 26710 30370, 26710 30372, 26710 30373
Email: info@stmuseum.upatras.gr

Μέγεθος: 90 λεπτά

Μουσείο Επιστημών και Τεχνολογίας Πανεπιστημίου Πατρών
Επικοινωνία: Τηλέφωνο: 26710 30370, 26710 30372, 26710 30373
Email: info@stmuseum.upatras.gr

«Εγώ και οι άλλοι στο Διαδίκτυο»

Μπορώ να τους εμπιστευτώ;

Στόχοι:
Κριτική σκέψη και αξιολόγηση.
Βασική γνώση σχετικά με το Διαδίκτυο και τα κινδύνους.
Αναγνώριση των κινδύνων του Διαδικτύου και των προληπτικών μέτρων.
Αξιοποίηση των δυνατοτήτων του Διαδικτύου.

Μέγεθος: 30 λεπτά

Μουσείο Επιστημών και Τεχνολογίας Πανεπιστημίου Πατρών
Επικοινωνία: Τηλέφωνο: 26710 30370, 26710 30372, 26710 30373
Email: info@stmuseum.upatras.gr

«Κυκλοφορώ με ασφάλεια στο Διαδίκτυο»

Στόχοι:
*Κατανόηση της έννοιας της ασφάλειας.
*Ενημέρωση σχετικά με τις διαδικτυακές απειλές.
*Ανάπτυξη δεξιοτήτων σε κινδύνους διαδικτύου.
*Καλλιέργεια καλής συμπεριφοράς στη χρήση.
*Αναγνώριση ορθών πρακτικών ασφαλείας σε κινδύνους.

Μέγεθος: 30 λεπτά

Μουσείο Επιστημών και Τεχνολογίας Πανεπιστημίου Πατρών
Επικοινωνία: Τηλέφωνο: 26710 30370, 26710 30372, 26710 30373
Email: info@stmuseum.upatras.gr

«Κολλημένος στο Διαδίκτυο; Ποτέ!»

Στόχοι:
*Ενημέρωση σχετικά με τον κίνδυνο της εθιστικής χρήσης του Διαδικτύου.
*Αναγνώριση των κινδύνων της εθιστικής χρήσης του Διαδικτύου.
*Αναγνώριση των συμπτωμάτων της εθιστικής χρήσης του Διαδικτύου.
*Αναγνώριση των μεθόδων αντιμετώπισης της εθιστικής χρήσης του Διαδικτύου.

Μέγεθος: 30 λεπτά

- Εκπαιδευτικές δράσεις/ξεναγήσεις σε ομάδες φοιτητών



4.2.2. Εκπαιδευτικές δράσεις σε Περιοδική Έκθεση

Εκπαιδευτικές Δράσεις στην Περιοδική Έκθεση «**Το Ηλιακό μας Σύστημα**» για μαθητές Νηπιαγωγείου Α&Β Δημοτικού «Η οικογένεια του Ήλιου», Γ&Δ Δημοτικού «Γνωρίζοντας την οικογένεια του Ήλιου», Ε&ΣΤ Δημοτικού «Η περιπέτεια του Αστροναύτη» και Γυμνάσιο και Λύκειο «Το Ηλιακό μας Σύστημα» υλοποιήθηκαν δια ζώσης από τον Ιανουάριο έως Μάιο 2022.

<http://www.stmuseum.upatras.gr/index.php/el/2018-07-26-06-49-48/2018-10-17-11-20-33/32-2021-04-08-15-36-55?date=2020-02-20-09-00>



Εκπαιδευτικές ξεναγήσεις στην περιοδική έκθεση «**Έργων σχολείων Τοπικού Θεματικού Πολιτιστικού Δικτύου για την Κεραμική**» καθ' όλη τη διάρκεια της έκθεσης.



Εκπαιδευτικές ξεναγήσεις/δράσεις στην περιοδική έκθεση «Κατανόηση της δυναμικής σχέσης Αρχαιολογίας-Κοινωνίας μέσα από το πρίσμα των γεωεπιστημών» Οι σχολικές ομάδες Πρωτοβάθμιας (Δ', Ε' & ΣΤ') και Δευτεροβάθμιας Εκπαίδευσης είχαν τη δυνατότητα να συμμετάσχουν σε εκπαιδευτικές ξεναγήσεις διάρκειας 1 ώρας, με ραντεβού.

<http://www.stmuseum.upatras.gr/index.php/el/2018-07-26-06-51-06>



4.2.3. Ανάπτυξη, Αξιολόγηση, Βελτίωση, και Αποστολή Εκπαιδευτικού Υλικού για την Προετοιμασία της Σχολικής Τάξης

Στη διάρκεια του 2022 αξιολογήθηκε και βελτιώθηκε εκπαιδευτικό υλικό που είχε αναπτυχθεί νωρίτερα και χρησιμοποιήθηκε για κάθε μια από τις θεματικές εκπαιδευτικές δράσεις. Αναπτύχθηκε επίσης νέο υλικό για εκπαιδευτικές δράσεις σε νέες ενότητες. Μελετήθηκε και αξιοποιήθηκε επίσης εκπαιδευτικό υλικό που αναπτύχθηκε από τις σχολικές ομάδες που συμμετείχαν σε Δίκτυα με το ΜΕΤ. Στην αξιολόγηση, βελτίωση και ανάπτυξη του εκπαιδευτικού υλικού συνέβαλαν εθελοντές φοιτητές του Τμήματος Φυσικής, του Τμήματος Ιστορίας και Αρχαιολογίας, και του πρώην Τμήματος Μουσειολογίας, καθώς και φοιτητές των Τμημάτων Βιολογίας, Γεωλογίας και Χημείας στο πλαίσιο του Προγράμματος παιδαγωγικής Επάρκειας του ΜΕΤ.

Για κάθε μια από τις δράσεις, το εκπαιδευτικό υλικό περιλαμβάνει:

- Αφίσα,
- Έντυπο παρουσίασης της εκπαιδευτικής δράσης, με ενδεικτικές δραστηριότητες για την προετοιμασία της σχολικής τάξης και αξιοποίηση της κάθε δράσης μετά την επίσκεψη στο Μουσείο,
- Συμπληρωματικές Οδηγίες για τους εκπαιδευτικούς,
- Υλικό δράσης,
- Διαδραστική Δραστηριότητα αξιολόγησης της δράσης,
- Εκπαιδευτικό βίντεο-παραμύθι.

Πριν από την επίσκεψη αποστέλλονται σε ψηφιακή μορφή, στα σχολεία, η Αφίσα, το Έντυπο παρουσίασης της εκπαιδευτικής δράσης, οι Συμπληρωματικές Οδηγίες για τους εκπαιδευτικούς, μαζί με το έντυπο του Μουσείου και έντυπο με πρακτικές οδηγίες για την προετοιμασία της σχολικής τάξης για την επίσκεψη και το βίντεο.

4.2.4. Δίκτυα Σχολείων

Το 2021-2022 λειτούργησαν 2 θεματικά Πολιτιστικά Δίκτυα Πρωτοβάθμιας και Δευτεροβάθμιας Εκπαίδευσης 1 θεματικό Περιβαλλοντικό δίκτυο και 1 θεματικό Δίκτυο Αγωγής Υγείας Πρωτοβάθμιας Εκπαίδευσης. Το 2022-2023 ξεκίνησαν τη λειτουργία τους 2 θεματικά Πολιτιστικά Δίκτυα Πρωτοβάθμιας και Δευτεροβάθμιας Εκπαίδευσης 1 θεματικό Περιβαλλοντικό δίκτυο και 1 θεματικό Δίκτυο Αγωγής Υγείας Πρωτοβάθμιας Εκπαίδευσης που θα ολοκληρωθούν το 2023.

Πολιτιστικό Δίκτυο Σχολείων Πρωτοβάθμιας και Δευτεροβάθμιας Εκπαίδευσης Αχαΐας με το Μουσείο Επιστημών και Τεχνολογίας «Ονειρεύομαι το μέλλον: Μεταμορφώνοντας τη Δημιουργική γραφή σε Ψηφιακή Δημιουργία!»

Συμμετέχουν: Τμήμα Πολιτιστικών Θεμάτων Πρωτοβάθμιας Εκπαίδευσης Αχαΐας
Τμήμα Πολιτιστικών Θεμάτων Δευτεροβάθμιας Εκπαίδευσης Αχαΐας
Μουσείο Επιστημών και Τεχνολογίας Πανεπιστημίου Πατρών
Σχολεία Πρωτοβάθμιας και Δευτεροβάθμιας Εκπαίδευσης Αχαΐας
Πανελλήνια Ένωση Εκ/δευτικών Πληροφορικής, Παράρτημα Αχαΐας

<http://www.stmuseum.upatras.gr/index.php/el/2020-02-10-13-53-05/thematika-diktya12/372-2021-10-14-06-51-31>



Πολιτιστικό Δίκτυο Σχολείων Πρωτοβάθμιας και Δευτεροβάθμιας Εκπαίδευσης Αχαΐας με το Μουσείο Επιστημών και Τεχνολογίας «Χώμα-Νερό-Φωτιά: αναζητώντας την τέχνη της γης από τη φύση στη χρήση και από τη χρήση στο Μουσείο»

Συμμετέχουν: Τμήμα Πολιτιστικών Θεμάτων Πρωτοβάθμιας Εκπαίδευσης Αχαΐας
 Τμήμα Πολιτιστικών Θεμάτων Δευτεροβάθμιας Εκπαίδευσης Αχαΐας
 Μουσείο Επιστημών και Τεχνολογίας Πανεπιστημίου Πατρών
 Κέραμος-Κέντρο Μελέτης Αρχαιολογικού Υλικού, Τμήμα Γεωλογίας
 Ένωση Εικαστικών Πάτρας, Αρχαιολογικό Μουσείο Πάτρας
 Σχολεία Πρωτοβάθμιας και Δευτεροβάθμιας Εκπαίδευσης Αχαΐας

<http://www.stmuseum.upatras.gr/index.php/el/2020-02-10-13-53-05/thematika-diktva12/373-2021-10-14-07-07-48>



**Περιβαλλοντικό Δίκτυο Σχολείων σε συνεργασία με το Μουσείο Επιστημών και Τεχνολογίας(MET)
«Τα πετρώματα στην καθημερινή μας ζωή και ο ρόλος τους στη βιώσιμη ανάπτυξη»**

Συμμετέχουν: ΔΔΕ και ΔΠΕ Αχαΐας - Περιβαλλοντική Εκπαίδευση

Μουσείο Επιστημών και Τεχνολογίας ΠΠ

Τμήμα Γεωλογίας του Πανεπιστημίου Πατρών,

ΚΠΕ Κλειτορίας- Ακράτας και ΚΠΕ Μεσολογγίου

<http://www.stmuseum.upatras.gr/index.php/el/2020-02-10-13-53-05/thematika-diktya12/378-2021-10-19-05-39-26>



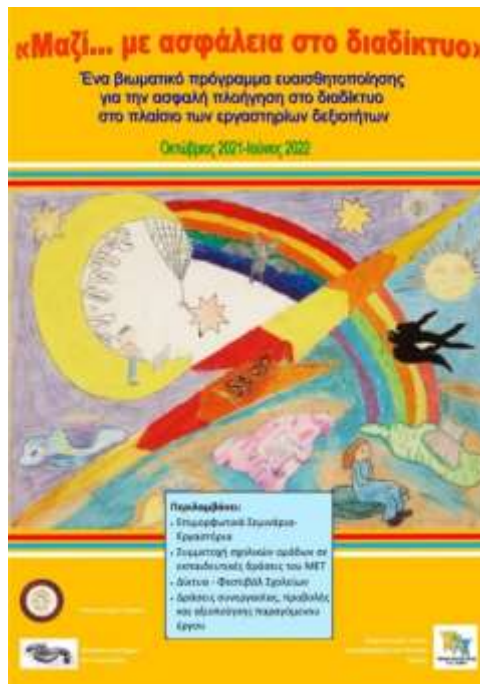
Δίκτυο Αγωγής Υγείας Πρωτοβάθμιας Εκπαίδευσης Αχαΐας με το Μουσείο Επιστημών και Τεχνολογίας «Μαζί... με ασφάλεια στο διαδίκτυο!!!»

Συμμετέχουν: Τμήμα Αγωγής Υγείας Πρωτοβάθμιας Εκπαίδευσης Αχαΐας

Μουσείο Επιστημών και Τεχνολογίας

Σχολεία

<http://www.stmuseum.upatras.gr/index.php/el/2020-02-10-13-53-05/thematika-diktya12/370-2021-09-27-08-40-17>



Πολιτιστικό Δίκτυο Σχολείων Πρωτοβάθμιας και Δευτεροβάθμιας Εκπαίδευσης Αχαΐας με το Μουσείο Επιστημών και Τεχνολογίας «Ραδιόφωνο, ήχοι, λέξεις, μουσική: Αφορμή για δημιουργική γραφή»

Συμμετέχουν: Τμήματα Πολιτιστικών Π/βάθμιας και Δ/βάθμιας Εκπαίδευσης Αχαΐας
 Μουσείο Επιστημών και Τεχνολογίας Πανεπιστημίου Πατρών
 Σχολεία Πρωτοβάθμιας και Δευτεροβάθμιας Εκπαίδευσης Αχαΐας
 Πανελλήνια Ένωση Εκ/δευτικών Πληροφορικής, Παράρτημα Αχαΐας

[Πολιτιστικό Δίκτυο Σχολείων Πρωτοβάθμιας και Δευτεροβάθμιας Εκπαίδευσης Αχαΐας με το Μουσείο Επιστημών και Τεχνολογίας «Ραδιόφωνο, ήχοι, λέξεις, μουσική: Αφορμή για δημιουργική γραφή» \(upatras.gr\)](http://upatras.gr)



Πολιτιστικό Δίκτυο Σχολείων Πρωτοβάθμιας και Δευτεροβάθμιας Εκπαίδευσης Αχαΐας με το Μουσείο Επιστημών και Τεχνολογίας «Σχεδιάζω, Δημιουργώ, Διασκεδάω με θέμα το Αυτοκίνητο»

Συμμετέχουν: Τμήμα Πολιτιστικών Θεμάτων Πρωτοβάθμιας Εκπαίδευσης Αχαΐας

Τμήμα Πολιτιστικών Θεμάτων Δευτεροβάθμιας Εκπαίδευσης Αχαΐας

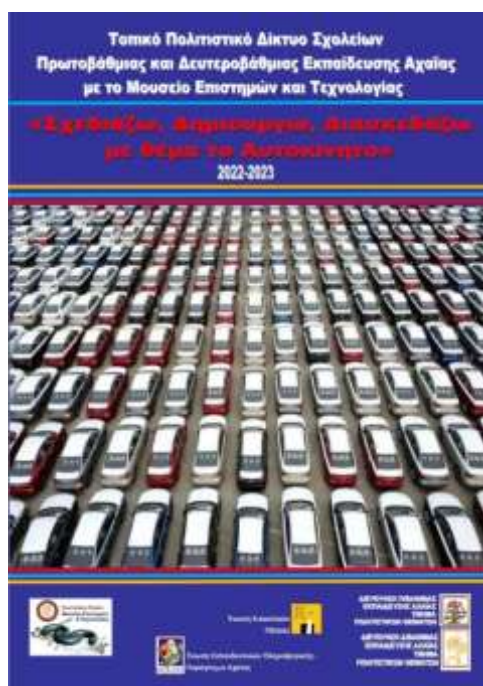
Μουσείο Επιστημών και Τεχνολογίας Πανεπιστημίου Πατρών

Σχολεία Πρωτοβάθμιας και Δευτεροβάθμιας Εκπαίδευσης Αχαΐας

Πανελλήνια Ένωση Εκπαιδευτικών Πληροφορικής- Παράρτημα Αχαΐας

Ένωση Εικαστικών Πάτρας

[Πολιτιστικό Δίκτυο Σχολείων Πρωτοβάθμιας και Δευτεροβάθμιας Εκπαίδευσης Αχαΐας με το Μουσείο Επιστημών και Τεχνολογίας «Σχεδιάζω, Δημιουργώ, Διασκεδάω με θέμα το Αυτοκίνητο» \(upatras.gr\)](http://upatras.gr)



Τοπικό θεματικό δίκτυο «Τα πετρώματα στην καθημερινή μας ζωή και ο ρόλος τους στη βιώσιμη ανάπτυξη».

Συμμετέχουν: Υπεύθυνοι Περιβαλλοντικής Πρωτοβάθμιας και Δευτεροβάθμιας

Εκπαίδευσης Ν. Αχαΐας

Μουσείο Επιστημών και Τεχνολογίας (MET)

Τμήμα Γεωλογίας του Πανεπιστημίου Πατρών

ΚΠΕ Κλειτορίας- Ακράτας

[Τοπικό θεματικό δίκτυο «Τα πετρώματα στην καθημερινή μας ζωή και ο ρόλος τους στη βιώσιμη ανάπτυξη».](http://upatras.gr) (upatras.gr)

Τοπικό Θεματικό Περιβαλλοντικό Δίκτυο Σχολείων
 Πρωτοβάθμιας και Δευτεροβάθμιας Εκπαίδευσης Αχαΐας
 «Τα πετρώματα στην καθημερινή μας ζωή και
 ο ρόλος τους στη βιώσιμη ανάπτυξη»



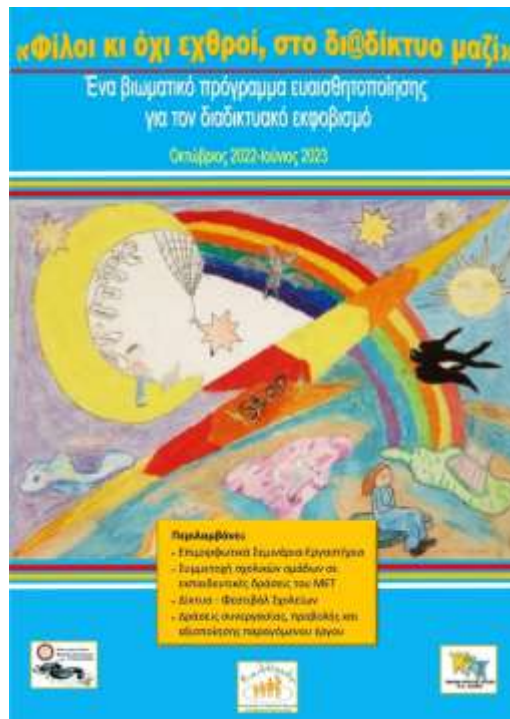
**Τοπικό Δίκτυο Αγωγής Υγείας Σχολείων Πρωτοβάθμιας Εκπαίδευσης Αχαΐας με το Μουσείο
 Επιστημών και Τεχνολογίας «Φίλοι κι όχι εχθροί, στο δι@δίκτυο μαζί»**

Συμμετέχουν: Τμήμα Αγωγής Υγείας Πρωτοβάθμιας Εκπαίδευσης Αχαΐας

Μουσείο Επιστημών και Τεχνολογίας

Κέντρο Πρόληψης Π.Ε. Αχαΐας «Καλλίπολις»

[«Φίλοι κι όχι εχθροί, στο δι@δίκτυο μαζί» \(uratras.gr\)](http://uratras.gr)



4.2.5 Μαθητικοί Διαγωνισμοί

- ΠΑΝΕΛΛΗΝΙΟΣ ΔΙΑΓΩΝΙΣΜΟΣ ΔΗΜΙΟΥΡΓΙΑΣ ΨΗΦΙΑΚΩΝ ΕΚΠΑΙΔΕΥΤΙΚΩΝ ΔΩΜΑΤΙΩΝ ΔΙΑΦΥΓΗΣ (ESCAPE ROOMS) ΣΤΗΝ ΕΛΛΗΝΙΚΗ ΚΑΙ ΣΤΗΝ ΓΑΛΛΙΚΗ ΓΛΩΣΣΑ Σχεδιάζω, Δημιουργώ, Διασκεδάζω: με θέμα το Αυτοκίνητο»

Το Μουσείο Επιστημών και Τεχνολογίας (ΜΕΤ) του Πανεπιστημίου Πατρών και το Γαλλικό Ινστιτούτο Ελλάδας στην Πάτρα προκηρύσσουν Πανελλήνιο Διαγωνισμό Δημιουργίας Δωματίων Διαφυγής σε συνεργασία με τα Τμήματα Πολιτιστικών Θεμάτων Πρωτοβάθμιας και Δευτεροβάθμιας Εκπαίδευσης Αχαΐας και την Ένωση Εκπαιδευτικών Πληροφορικής-Παράρτημα Πάτρας και την υποστήριξη του Υπουργείου Παιδείας και Θρησκευμάτων.

Στόχος του Διαγωνισμού είναι να γνωρίσουν οι μαθητές τον κόσμο του αυτοκινήτου και να εμπνευστούν από τους σταθμούς της ιστορίας, της εξέλιξης ή τη λειτουργία του ώστε να δημιουργήσουν Ψηφιακά Εκπαιδευτικά Δωμάτια Διαφυγής. Το υλικό που θα συγκεντρωθεί μπορεί να αποτελέσει μια σημαντική εκπαιδευτική συλλογή, η οποία θα αποτυπώνει τους προβληματισμούς και τα οράματα των νέων παιδιών για το αυτοκίνητο.

Πανελλήνιος Διαγωνισμός Εκπαιδευτικών Δωματίων Διαφυγής (ESCAPE ROOMS)
«Σχεδιάζω, Δημιουργώ, Διασκεδάζω: με θέμα το Αυτοκίνητο»

Εργαστείτε ομαδικά με τους συμμαθητές σας:

- Ανακαλύψτε την ιστορία, εξέλιξη, τεχνολογία και λειτουργία του αυτοκινήτου
- Εμπνευστείτε από επιστήμες και τεχνολογίες που εμπλέκονται στην εξέλιξη και λειτουργία του ή ονειρευτείτε το αυτοκίνητο του μέλλοντος
- Δημιουργήστε ένα πρωτότυπο δωμάτιο διαφυγής με θέμα το αυτοκίνητο στην ελληνική και γαλλική γλώσσα

- Στείλτε την πρότασή τους μέχρι τις 19 Φεβρουαρίου 2023 και κερδίστε δώρα για την ομάδα σας!

Ο ΔΙΑΓΩΝΙΣΜΟΣ ΠΕΡΙΛΑΜΒΑΝΕΙ ΔΥΟ ΚΑΤΗΓΟΡΙΕΣ:
Α) ΟΜΑΔΕΣ ΜΑΘΗΤΩΝ ΔΗΜΟΤΙΚΟΥ
Β) ΟΜΑΔΕΣ ΜΑΘΗΤΩΝ ΓΥΜΝΑΣΙΟΥ-ΛΥΚΕΙΟΥ

ΕΠΙΧΕΙΡΗΣΙΑ: Μουσείο Επιστημών & Τεχνολογίας, Πανεπιστημίου Πατρών, Πάτρα
Τηλ: 2610907732, 2610907012, 2610907072, Email: info@met.upatras.gr
Γαλλικό Ινστιτούτο Ελλάδας, στην Πάτρα, Τηλ: 2610273893, Email: greek@institutfrance.gr
Τμήμα Παιδαγωγικών Θεμάτων Πρωτοβάθμιας & Δευτεροβάθμιας Εκπαίδευσης Αχαΐας
Τηλ: 2610 203061, Email: achiasschools@upatras.gr
Τμήμα Παιδαγωγικών Θεμάτων Δευτεροβάθμιας Εκπαίδευσης Κρήτης
Τηλ: 2612 40344, Email: achiasschools@upatras.gr

Υποστηρικτές:
Υπουργείο Παιδείας και Θρησκευμάτων, Πάτρα, Κρήτης
Υπουργείο Παιδείας και Θρησκευμάτων, Πάτρα, Αχαΐας

Ενωση Εκπαιδευτικών Πληροφορικής Παράρτημα Πάτρας

Υποστηρικτές: Μουσείο Επιστημών και Τεχνολογίας

[ΠΑΝΕΛΛΗΝΙΟΣ ΔΙΑΓΩΝΙΣΜΟΣ ΔΗΜΙΟΥΡΓΙΑΣ ΨΗΦΙΑΚΩΝ ΕΚΠΑΙΔΕΥΤΙΚΩΝ ΔΩΜΑΤΙΩΝ ΔΙΑΦΥΓΗΣ \(ESCAPE ROOMS\) ΣΤΗΝ ΕΛΛΗΝΙΚΗ ΚΑΙ ΣΤΗΝ ΓΑΛΛΙΚΗ ΓΛΩΣΣΑ Σχεδιάζω, Δημιουργώ, Διασκεδάζω: με θέμα το Αυτοκίνητο» \(upatras.gr\)](https://www.upatras.gr)

5. Δραστηριότητες υποδομής και λειτουργίας

5.1. Συλλογή νέων αντικειμένων

Λόγω της πανδημίας η συλλογή νέων αντικειμένων υπήρξε ελάχιστη το πρώτο εξάμηνο 2022. Λίγο πριν τη λήξη του 2022 ξεκίνησε η δωρεά νέων αντικειμένων.

5.2. Βάση Δεδομένων για τις Συλλογές

Δεν υπάρχει προσωπικό για να εισάγει στη στοιχειώδη Βάση δεδομένων που αναπτύχθηκε, τα ελάχιστα δεδομένα που καταγράφουν περιστασιακά οι φοιτητές. Η φοιτήτρια καταγράφει εθελοντικά λίγες ώρες την εβδομάδα μέρος των συλλογών.

5.3. Τήρηση αρχείων

Στο Μουσείο εκτός των αρχείων αλληλογραφίας, περιουσίας και καταγραφής των συλλογών, τηρούνται αρχεία εκδηλώσεων, παρουσίασης των δραστηριοτήτων στον τύπο, παρουσιάσεων και ομιλιών στις εκδηλώσεις, φωτογραφιών και βίντεο από τις εκδηλώσεις και τις εκπαιδευτικές δράσεις.

5.4. Αναζήτηση χρηματοδοτήσεων

Το Μουσείο αναζήτησε χρηματοδοτήσεις για την ολοκλήρωση του κτιρίου, καθώς και για την υλοποίηση δραστηριοτήτων του. Στο πλαίσιο της αναζήτησης χρηματοδοτήσεων για την ολοκλήρωση δραστηριοτήτων της έκθεσης, το Μουσείο κατέθεσε 2 προτάσεις και αναζήτησε χορηγούς.

5.5. Πρακτική Άσκηση

Κατά το 2022 το MET δεν κατάφερε να υλοποιήσει πρόγραμμα Πρακτικής Άσκησης. Αυτό έχει δημιουργήσει ένα τεράστιο κενό. Πρέπει το Πανεπιστήμιο να δώσει λύση στο πρόβλημα που έχει δημιουργηθεί με την αλλαγή του Νομοθετικού Πλαισίου της Πρακτικής Άσκησης (υπάρχουν παραδείγματα από άλλα πανεπιστήμια).

5.6. Παιδαγωγική επάρκεια

Το 2022, το MET υλοποίησε το Πρόγραμμα Παιδαγωγικής Επάρκειας για τους φοιτητές της ΣΘΕ και τα δυο εξάμηνα. Συμμετείχαν συνολικά 29 φοιτητές από τα Τμήματα Βιολογίας, Γεωλογίας και Χημείας.

5.7. Διαχείριση Εθελοντών

Στο MET προσφέρουν εθελοντικά τις υπηρεσίες τους σε διάφορους τομείς, ένας σημαντικός αριθμός ατόμων. Για το 2022 τα άτομα αυτά ήταν κυρίως φοιτητές από τα Τμήματα Γεωλογίας, Φυσικής, ΠΤΔΕ, Γεωλογίας, Ιστορίας και Αρχαιολογίας και πρώην ΤΕΙ Μουσειολογίας, αλλά και νέοι επιστήμονες και άτομα από φορείς της επιστήμης και του πολιτισμού, όπως η Ένωση Εικαστικών Πάτρας, το Παράρτημα Πάτρας της Πανελλήνιας Ένωσης Καθηγητών Πληροφορικής κ.ά.

6. Προβολή του Μουσείου

Προκειμένου το Μουσείο να γίνει γνωστό στην Πανεπιστημιακή Κοινότητα και στο ευρύ κοινό, κατά τη διάρκεια του 2022, πραγματοποίησε τα παρακάτω:

- ✓ Απέστειλε στα ΜΜΕ **Δελτία Τύπου** για κάθε δραστηριότητά του.
- ✓ Ανάρτησε τις εκδηλώσεις του στον **ιστότοπο του ΠΠ και στην ιστοσελίδα του** καθώς και στους πιο σημαντικούς εκπαιδευτικούς ιστότοπους, και στα μέσα κοινωνικής δικτύωσης fb, Instagram και twitter.
- ✓ Σχεδίασε με ίδια μέσα **αφίσες και φυλλάδια για κάθε του εκδήλωση**.
- ✓ Πραγματοποίησε **σειρά επαφών** με φορείς και άτομα για συνεργασίες, όπως φαίνεται στην παράγραφο 2.
- ✓ Στελέχη του συμμετέχουν σε 5 Διεθνή Συνέδρια με παρουσιάσεις/πόστερ και δημοσιεύσεις.



- ✓ Στελέχη του συμμετέχουν σε διαδικτυακά σεμινάρια και συνέδρια, συχνά με παρουσιάσεις.
- ✓ Εκδίδει το **Ηλεκτρονικό Ενημερωτικό Δελτίο «Ανα-MET-άδοση»** κάθε δύο μήνες, με την βοήθεια των εθελοντών του.

<http://www.stmuseum.upatras.gr/index.php/el/2020-02-10-13-53-05/enimerotiko-deltio-ana-met-adosi>



- ✓ Συμμετέχει σε άρθρα για το Μουσείο
- στο Days of art
- σε Ενημερωτικά Δελτία Πρυτανείας
- Άρθρα στον τοπικό τύπο
- Άρθρα στο Ενημερωτικό δελτίο του Ελληνικού Τμήματος του ICOM 2022.



- ✓ Υλοποιεί, σε συνεργασία με μέλη ΔΕΠ του Τμήματος Ιστορίας και Αρχαιολογίας, Έρευνα κοινού.
- ✓ Είναι Μέλος του Διεθνούς Συμβουλίου Μουσείων - ICOM και του Δικτύου Ευρωπαϊκής Ακαδημαϊκής Κληρονομιάς – UNIVERSEUM.
- ✓ Η ιστοσελίδα του Μουσείου στα ελληνικά και στα αγγλικά επικαιροποιείται συνεχώς.

A.β. Οικονομικός Απολογισμός έτους 2022

A. Μη αναλώσιμα	
Η/Υ (σε εκκρεμότητα)	3.378,00€
α Σύνολο	3.378,00€
β. Αναλώσιμα	
Γραφική ύλη	349,96€
Απολυμαντικά/Αντισηπτικά/ Καθαριστικά	314,37€
Νερό	169,50€
β. Σύνολο	833,83€
γ. Παροχή Υπηρεσιών	
Συντήρηση εκτυπωτή	788,17€
γ. Σύνολο	788,17€
Γενικό Σύνολο	5.000,00€

